



# ПАСПОРТ

## Светильник ЖСУ08-250-001 У1

### 1. НАЗНАЧЕНИЕ

- 1.1. Светильники подвесные ЖСУ08-250-001 (рис.1) с разрядными лампами высокого давления предназначены для освещения улиц, дорог, площадей.
- 1.2. Светильники соответствуют классу защиты I от поражения электрическим током по ГОСТ 12.2.007.0-75, в части воздействия механических факторов внешней среды, группе условий эксплуатации М2 по ГОСТ 17516.1-90.
- 1.3. Вид климатического исполнения У1 по ГОСТ 15150-69, при этом высота над уровнем моря до 2000 м.

Температура окружающего воздуха при эксплуатации от минус 45 до плюс 40°C.

### 2. ТЕХНИЧЕСКИЕ ХАРАКТЕРИСТИКИ

1. Номинальная частота, Гц	50	6. К.П.Д., %, не менее	65
2. Напряжение, В	220	7. Максимальный коэффициент использования по освещенности, не менее	0.30
3. Коэффициент мощности, не менее	0.85	8. Степень защиты	IP53
4. Тип лампы	* SON-T 250 фирмы «PHILIPS»	9. Масса, кг, не более	10.3
5. Номинальная мощность лампы, Вт	250	10. Срок службы, лет, не менее	10

\* Допускается применение трубчатых натриевых ламп указанной мощности других фирм, например, NAV T 250 фирмы «OSRAM».

- 2.1. Распределение силы света светильников показано на рис.2. Тип кривой силы света в горизонтальной плоскости - осевая, в вертикальной плоскости - широкая.
- 2.2. Класс светораспределения - прямого света.
- 2.3. Максимальная площадь просвечиваемой поверхности, подвергаемой ветровой нагрузке для светильников 0,17 м<sup>2</sup>.
- 2.4. Содержание цветных металлов, кг: алюминия- 0,34, меди- 1,0.

### 3. КОМПЛЕКТ ПОСТАВКИ

- 3.1. В комплект поставки входят:
  - светильник, (лампа в комплект поставки не входит).
  - защитное стекло в отдельной упаковке (по 5 шт.).
  - подвеска в отдельной упаковке находится в отсеке ПРА.
  - паспорт в 1 экз. на каждые 25 или менее светильников.
  - упаковочная коробка.

### 4. УКАЗАНИЕ МЕР БЕЗОПАСНОСТИ

- 4.1. С целью исключения поражения электрическим током светильник должен быть заземлен. Для заземления светильник имеет защитный зажим с болтом М6, около которого нанесен знак заземления.
- 4.2. Подключение, отключение светильника от сети, смену ламп и устранение неисправностей производить только при отключенном напряжении.
- 4.3. Не допускается эксплуатация светильников с поврежденной изоляцией проводов и мест электрических соединений.
- 4.4. Отражатель светильника обладает способностью концентрировать световые лучи. Во избежание пожара, при хранении необходимо предосторожно направлять световые лучи на отражатель.

### 5. ПОДГОТОВКА ИЗДЕЛИЯ К РАБОТЕ

- 5.1. Установить подвеску (1) на светильник и закрепить болтами (2), (3). Светильники ориентируются под требуемым углом в горизонтальной плоскости и фиксируются в нужном положении затягиванием болтов (2), (3) с усилием (8±1) Н.м.
- 5.2. Подключение проводов сети производится к клеммной колодке согласно схеме включения (рис.3), а заземляющего провода - к защитному зажиму, подключив к нему одновременно заземляющий провод внутреннего монтажа.
- 5.3. При подготовке светильника к работе необходимо проверить крепление проводов в клеммных колодках и надежность крепления отражателя в корпусе.
- 5.4. Время пускового режима лампы не более 1 мин.

5.4. Не допускается суммарная наработка ИЗУ в режиме непрерывной генерации импульсов с незагоревшей лампой, более 1000 часов.

### 6. ТЕХНИЧЕСКОЕ ОБСЛУЖИВАНИЕ

6.1. В процессе эксплуатации светильника необходимо не реже двух раз в год проводить профилактический осмотр и чистку светильника. Проверяют исправность электроустановочных изделий и надежность крепления болтовых и винтовых соединений. Замеченные неисправности устраняются. Вышедшие из строя лампы заменяются лампами того же типа и мощности.

6.2. Наружные лакокрасочные покрытия восстанавливаются эмалями (МЛ-12, МЛ-152, МЛ-1156, МЛ-1110), допускаются эмали (МС-160, НЦ-221, НЦ-11).

### 7. СВИДЕТЕЛЬСТВО О ПРИЕМКЕ

7.1. Светильники ЖСУ08-250-001 У1 соответствуют требованиям ГОСТ Р МЭК 60598-2-3-99, ТУ3461-002-05758434-94 и признаны годными для эксплуатации.

*М. 2005.*  
Дата изготовления

Штамп ОТК

Сертификат РОСС RU.МЕ64.Н00124 с 04.10.2004 г.

### 8. ГАРАНТИЙНЫЕ ОБЯЗАТЕЛЬСТВА

8.1. Изготовитель гарантирует безотказную работу светильников 18 месяцев со дня ввода в эксплуатацию, но не позднее 2 лет со дня поступления потребителю.

8.2. В случае обнаружения неисправности светильника до истечения гарантийного срока следует обратиться на завод-изготовитель по адресу:

Россия, 171210, г.Лихославль, Тверская обл., ул.Первомайская, д.51, ООО «Светотехника».

### 9. СВЕДЕНИЯ ОБ УПАКОВКЕ, ТРАНСПОРТИРОВАНИИ И ХРАНЕНИИ

9.1. Упаковка светильников соответствует ГОСТ23216-78.

9.2. Транспортирование светильников должно производиться в контейнерах, закрытым автотранспортом и в крытых железнодорожных вагонах в соответствии с ГОСТ23216-78.

9.3. Условия хранения: навесы или помещения, где колебания температуры и влажности воздуха несущественно отличаются от колебаний на открытом воздухе.

Температура воздуха: от минус 50 до плюс 50 °С,

Верхнее значение относительной влажности воздуха 100 % при 25 °С.

9.4. Светильники хранят уложенными на стеллажи или поддоны в штабели высотой не более 1,5 м. Хранение светильников должно обеспечивать их сохранность от механических повреждений.

### 10. УТИЛИЗАЦИЯ

10.1. По истечении срока службы светильники разбирают на детали, рассортировать по видам материалов и сдать в специализированные организации по приемке и переработке вторсырья.

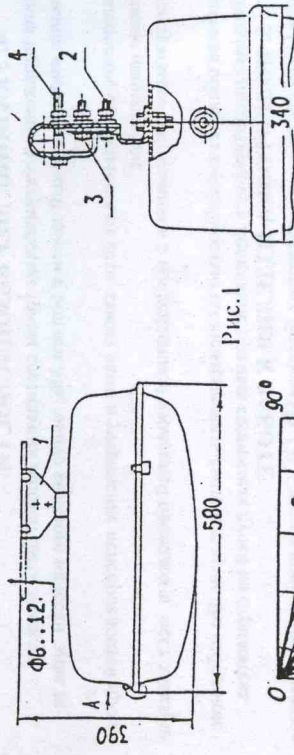


Рис.1

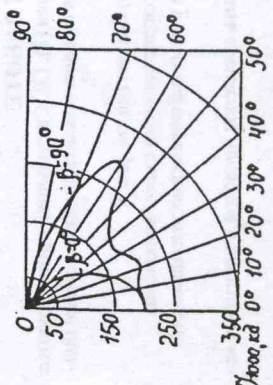


Рис.2

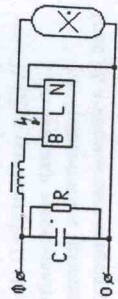


Рис.3