

# OPL/R

Светильники встраиваемые / Світильники вбудовані /  
Ыңғайландырылатын шамдалдар

 Паспорт

 Паспорт

 Төлқұжат







Сделано в России



Артикул	Наименование	Исполнение	Мощность, Вт	Цоколь	Рабочее напряжение питания АС, В	КПД опт. сист., %	Угол рассеивания, °
Артикул	Найменування	Виконання	Потужність, Вт	Цоколь	Робоча напруга живлення АС, В	ККД опт. сист. %	Кут розсіювання, °
Артикул	Атауы	Орындау	қуаты, В	Іргесі	АС, В қуат көзінің жұмыстық кернеуі	ПӘК-оптикалық жүйесі. %	Шашырау бұрышы, °
1027000680	OPL/R 214	HF	28	G5	230-240	68	-
1027000030	OPL/R 218		36	G13		54	
1027001570	OPL/R 218	HF Edge 24-01				56	
1027000580	OPL/R 228	HF	72	G13			
1027001200	OPL/R 228	HF ES1				56	
1027000080	OPL/R 236	HF	112	G5			
1027000090	OPL/R 236	HF ES1				72	
1027000670	OPL/R 414	HF	144	G13			
1027000900	OPL/R 414	HF ES1				112	
1027000200	OPL/R 418	/595/ HF	144	G13			
1027001560	OPL/R 418	/595/ HF Edge 24-01				112	
1027000210	OPL/R 418	/595/ HF ES1	144	G13			
1027000650	OPL/R 428	/595/ HF				144	
1027001500	OPL/R 436	/1195x595/ HF Edge 24-02	144	G13	48		
1027000400	OPL/R 436	/595/ HF			144	G13	48
1027000990	OPL/R 436	/595/ HF ES1	144	G13			48

**ГУ Примечания:**

- Допустимое отклонение величин: мощности, светового потока, массы от номинальных значений составляет  $\pm 10\%$ .
- Допустимое отклонение значений КЦТ от номинального значения составляет  $\pm 300\text{K}$ .
- Светильники рассчитаны для работы в сети переменного тока 230 В ( $\pm 10\%$ ), 50-60 Гц ( $\pm 0,4$  Гц).

Время раб. в ав. реж.	Световой поток в аварийном режиме	Масса, кг	Длина(А), мм	Ширина (В), мм	Высота(С), мм	Установочный размер (D), мм	Установочный размер (Е), мм
Час работы в аварийном режиме	Світловий потік в аварійному режимі	Маса, кг	Довжина (А), мм	Ширина (В), мм	Висота (С), мм	Установчий розмір (D),мм	Установчий розмір (Е),мм
Апаттық режимде жұмыс уақыты	Апаттық режимдегі жарық ағыны	Салмағы, кг	Ұзындығы (А), мм	Ені (В), мм	Биіктігі (С), мм	Орнату елшемі (D),мм	Орнату елшемі (Е),мм
-	-	2,3	626	295	77	575	275
		2,4			83		
		2,6	625		85	595	295
		4,5	1 195		83	1 175	275
2,5	13%	5,3					
-	-	4,3					
2,5	10%	4,95	595		81	575	575
-	-	4,4					
3	11%	4,8					
-	-	3,9	625	595	88	595	595
		4,5					
3	12%	4,55	595		81	575	575
-	-	7,2	1 195				85
		8,3	1 200	600	600		
			1 195	595	81	575	
2,5	10%	8,95	1 195	595	81	575	1 175

- Питающая сеть должна быть защищена от коммутационных и грозовых импульсных помех.
- Качество электроэнергии должно соответствовать ГОСТ 32144-2013.
- Для светильников с блоком резервного питания: Батарея поддерживает работу светильника не менее «см. таблицу».
- Световой поток в аварийном режиме составляет «см. таблицу».

- Световой поток в аварийном режиме, указанный в %, является процентным содержанием от номинального потока.
- Световой поток светильника определяется типом установленной лампы.
- Климатическое исполнение УХЛ4\* соответствует ГОСТ 15150-69, нижнее рабочее значение окружающего воздуха +5°C.
- Степень IP соответствует ГОСТ 14254-96.
- Тип рассеивателя: Опаловый рассеиватель с металлической рамкой.
- Тип лампы: ЛЛ - Люминесцентная лампа
- за исключением светильников w/o driver, в которых Тип лампы: LED TUBE - Светодиодная лампа.
- Подробнее об указанных в таблице размерах светильника смотрите в разделе "Габаритные и установочные размеры светильника".
- Все параметры светильников указаны при номинальном напряжении питания и нормальных условиях эксплуатации.

#### **UKR Примітка:**

- Допустиме відхилення величин: потужності, світлового потоку, маси від номінальних значень становить  $\pm 10\%$ .
- Допустиме відхилення значень ККТ від номінального значення становить  $\pm 300\text{K}$ .
- Світильники розраховані для роботи в мережі змінного струму 230 В ( $\pm 10\%$ ), 50-60 Гц ( $\pm 0,4$  Гц).
- Мережа живлення повинна бути захищена від комутаційних та грозових імпульсних перешкод.
- Якість електроенергії повинна відповідати ГОСТ 13109-97.
- Для світильників з блоком резервного живлення: Батарея підтримує роботу світильника не менше «см. таблицю».
- Світловий потік в аварійному режимі складає «див. таблицю».
- Світловий потік в аварійному режимі, зазначений в%, являється процентним вмістом від номінального потоку.
- Світловий потік світильника визначається типом встановленої лампи.
- Кліматичне виконання УХЛ4\* відповідає ГОСТ 15150-69, нижнє робоче значення навколишнього повітря +5°C.
- Ступінь IP відповідає ГОСТ 14254-96.
- Тип розсіювача: Опаловий розсіювач з металевою рамкою.
- Тип лампи: ЛЛ -Люмінесцентна лампа
- за винятком світильників w / o driver, в яких Тип лампи: LED TUBE - Світлодіодна лампа.
- Детальніше про зазначені в таблиці розміри світильника дивіться в розділі "Габаритні та установочні розміри світильника".
- Всі параметри світильників вказані при номінальній напрузі живлення і нормальних умовах експлуатації

#### **Kaz Ескертулер:**

- Шаманың ауытқу шегі: қуат, жарық ағыны, мөлшері номиналды маңыздың  $\pm 10\%$  құрайды.
- КЦТ маңызының ауытқу шегі номиналды маңыздың  $\pm 300\text{K}$  құрайды.
- Шамшырақтар 230 В ( $\pm 10\%$ ), 50-60 Гц ( $\pm 0,4$  Гц) айналымы тоқ желісінде жүйесінде жұмыс жасауға есептелінген.
- Қуаттандыру желісі коммуникациялық және найзағай кедергілерінен қорғанылуы тиіс.
- Электр энергиясының сапасы ГОСТ 32144-2013 сәйкес келу керек.
- Резервтік қуаттандыру блогы бар шамшырақтар үшін: Батарея шамшырақтың қамтамасыз жұмысын кемінде «кестені қараңыз».
- Апаттық режимде жарық ағыны құрайды "кестені қараңыз".
- % көрсетілген апаттық режимдегі жарық ағыны номинал ағынның пайыздық мөлшері болып табылады.

- Шамшырақтың жарық ағыны белгіленген шамдар түрімен анықталады.
- Ауа райының мәні УХЛ4\* 15150-69 МЕМСТ-іне , қоршаған ауаның төмен жұмыс мәні +5°C.
- Қорғау дәрежесі IP, МЕМСТ 14254-96 сәйкес келеді.
- Қорғаныш шыны түрі:Металл біліктілігіем опал шашыратқышы..
- Шам түрлері :ЛЛ - Люминисцентті шам
- w/o driver шырақтарын қоспағанда, шамның түрі: LED TUBE-жарықдиодты шам.
- Кестеде көрсетілген шамдалдың өлшемдері туралы толығырақ мәліметті "Шамдалдың габариттік және орнату өлшемдері" бөлімінен қараңыз.

- Шырақтардың барлық параметрлері қуат көзінің номиналды кернеуінде және пайдаланудың қалыпты жағдайларында көрсетілген.

## Комплект поставки

- Светильник, шт - 1
- Упаковка, шт - 1
- Паспорт, шт - 1

## Назначение и общие сведения

- Светильник встраиваемый, предназначен для общего освещения административно-общественных помещений.
- Светильник соответствует требованиям ТР ТС 004/2011 «О безопасности низковольтного оборудования», ТР ТС 020/2011 «Электромагнитная совместимость технических средств», ТР ЕАЭС 037/2016 «Об ограничении применения опасных веществ в изделиях электротехники и радиоэлектроники».
- Светильник встраиваемый в подвесные потолки типа «Армстронг» или подшивные потолки из гипсокартона с помощью клипс.

## Указания по технике безопасности

- Не производить никаких работ со светильником при поданном на него напряжении.

- Запрещается эксплуатация светильника без защитного заземления.



- Запрещается эксплуатация светильника с поврежденным рассеивателем.

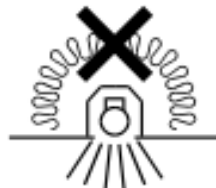


- Запрещается самостоятельно производить разборку, ремонт или модификацию светильника. В случае возникновения неисправности необходимо сразу отключить светильник от питающей сети и обратиться на завод-изготовитель или в специализированную службу по ремонту и обслуживанию светильников.

- При утилизации светильников из них (при наличии) следует изъять ртутьсодержащие лампы. Утилизацию ртутьсодержащих ламп проводить в соответствии с Постановлением правительства РФ от 03.09.2010 № 681.

- После удаления ламп светильники относятся к малоопасным твердым бытовым отходам и утилизируются в соответствии с ГОСТ Р 55102-2012.

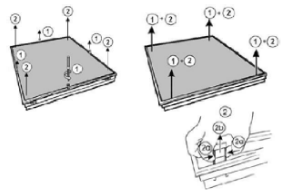
- Запрещается накрывать светильник теплоизолирующим материалом.



## Правила эксплуатации и установка

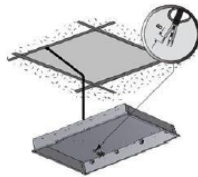
Эксплуатация светильника должна производиться в соответствии с «Правилами технической эксплуатации электроустановок потребителей». Установку, чистку светильника и замену компонентов производить только при отключенном питании. Очистку рассеивателя светильника производить по мере его загрязнения, мягкой тканью, смоченной в мыльном растворе.

1. С распакованного светильника снять стекло.



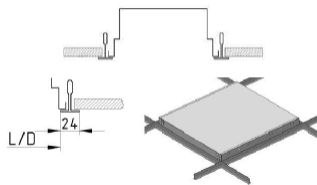
2. Провести сетевые провода через отверстие в корпусе.

2.1. Для потолка типа «Армстронг».

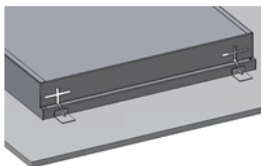
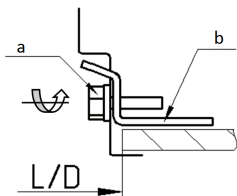


3. Установить корпус в потолочной нише.

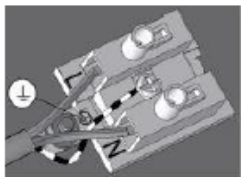
3.1. Установка в потолок типа «Армстронг».



3.2. Установка в подшивной потолок: (на рис. а - установочный винт, в - лапка монтажная).



4. Подключить сетевой провод к клеммной колодке в соответствии с указанной полярностью.

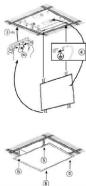


5. При использовании регулируемого ЭПРА, управляющие провода подключаются строго с соблюдением полярности, указанной в маркировке (для ЭПРА DALI полярность безразлична).

6. Вставить лампу (лампы).

7. Закрепить стекло на корпусе светильника.

7.1. Рассеиватель вщелкивается в корпус светильника при помощи пружин.



7.2. Светильник, укомплектованный блоком резервного питания.

7.3. Проверочное ИСПЫТАНИЕ при помощи устройства TELEMANDO

Существует возможность проведения проверочного испытания при помощи подключения устройства TELEMANDO (TM): При наличии питания нажатием кнопки ON (ВКЛ.) (на устройстве Telemando) светильник переходит в аварийный режим и будет работать в этом режиме до тех пор, пока не будет опущена кнопка ON (ВКЛ.).

Устройство Telemando может обслуживать до 35 светильников (см. схему подключения). Кнопка OFF не используется.

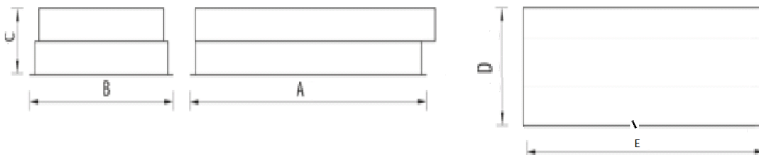


7.4. Подключение устройства дистанционного тестирования и управления аварийным освещением TELEMANDO производить жестким одножильным проводом сечения 1-1,5 мм и максимальной длиной 250 м. При подключении устройства строго соблюдать полярность согласно электрической схемы. Контакт «+» устройства TELEMANDO подключать к контакту «+»ТМ на блоке аварийного питания, контакт «-» устройства TELEMANDO подключать к контакту «-»ТМ на блоке аварийного питания.

**Установку и подключение светильника должен выполнять специалист –электромонтажник, соответствующей квалификации.**

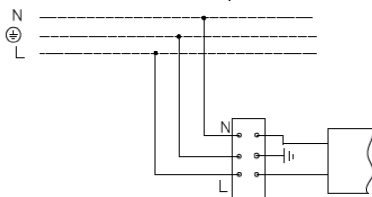
### Габаритные и установочные размеры светильника

1.

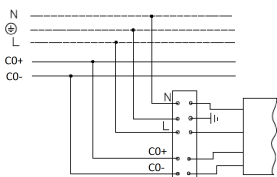


### Схема подключения

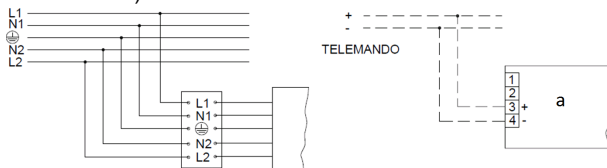
1. Схема подключения светильника к питающей сети.



2. Схема подключения светильника к питающей сети с регулированием по системе 1-10V.



3. Схема подключения светильника к питающей сети с блоком резервного питания (на рис. а - блок резервного питания).



### Гарантийные обязательства

- Завод-изготовитель обязуется безвозмездно отремонтировать или заменить светильник, вышедший из строя не по вине покупателя в условиях нормальной эксплуатации, в течение гарантийного срока.

- Светильник является обслуживаемым прибором. При установке светильника необходимо предусмотреть возможность свободного доступа для его обслуживания или ремонта. Завод-производитель не несет ответственности и не компенсирует затраты, связанные со строительно-монтажными работами и наймом специальной техники при отсутствии свободного доступа к светильнику для его обслуживания или ремонта.
- Гарантийный срок – 36 месяцев с даты поставки светильника.
- Гарантийные обязательства не признаются в отношении изменения оттенков окрашенных поверхностей и пластиковых частей в процессе эксплуатации.
- Гарантийный срок на блоки резервного питания (поставляемые в комплекте с аккумуляторной батареей), а также на компоненты систем управления освещением (поставляемые без светильников), составляет 12 (двенадцать) месяцев с даты поставки.
- Для ламповых светильников гарантийные обязательства не распространяются на лампы и иные источники света (в комплект Товара не входят), а также стартеры для люминесцентных ламп.
- Световой поток в течение гарантийного срока сохраняется на уровне не ниже 70% от заявляемого номинального светового потока, значение коррелированной цветовой температуры и область допустимых значений коррелированной цветовой температуры в течение гарантийного срока - согласно приведенным в ГОСТ Р 54350.
- Гарантия сохраняется в течение указанного срока при условии, что сборка, монтаж и эксплуатация светильников производится специально обученным техническим персоналом и в соответствии с паспортом на изделие.
- Срок службы светильников в нормальных климатических условиях при соблюдении правил монтажа и эксплуатации составляет:  
8 лет – для светильников, корпус и/или оптическая часть (рассеиватель) которых изготовлены из полимерных материалов.  
10 лет – для остальных светильников.
- Производитель оставляет за собой право на внесение изменений в конструкцию изделия улучшающие потребительские свойства. Кроме того, производитель не несет ответственности за возможные опечатки и ошибки, возникшие при печати.
- Хранение.  
Светильники должны храниться в отапливаемых и вентилируемых складах, хранилищах с кондиционированием воздуха, расположенных в любом макроклиматическом районе при температуре от +5 до +40°С и относительной влажности не более 80%.  
NiCd, NiMh аккумуляторы: Температурный диапазон +5 до +40°С  
При длительном хранении более полугода рекомендуется производить заряд аккумуляторов – 5 циклов заряда-разряда.  
Условия транспортирования светильников должны соответствовать группе “Ж” ГОСТ 23216.  
Транспортировать в упаковке производителя любым видом транспорта при условии защиты от механических повреждений и непосредственного воздействия атмосферных осадков.
- Перед вводом светильника в эксплуатацию, с установленным в него блоком аварийного питания, желательно провести 3-4 цикла заряда-разряда батареи для достижения номинальной емкости аккумулятора.  
Длительность зарядки 24 часа при нормируемой окружающей температуре и номинальном напряжении питания.

### **Свидетельство о приеме**

Светильник соответствует ТУ 27.40.25-002-88466159-19 и признан годным к эксплуатации. Светильник сертифицирован.

Дата выпуска \_\_\_\_\_

Контролер \_\_\_\_\_

Упаковщик \_\_\_\_\_

Завод-изготовитель: ООО "МГК "Световые Технологии"

Адрес завода-изготовителя: 390010, Россия, г. Рязань, ул. Магистральная д.10 а.

Дата продажи \_\_\_\_\_

---

Более подробную информацию Вы можете найти на нашем сайте [www.LTcompany.com](http://www.LTcompany.com)

Телефон бесплатной горячей линии

8 800 333-23-77

## Комплект поставки

- Світильник, шт - 1
- Упаковка, шт - 1
- Паспорт, шт - 1

## Призначення та загальні відомості

- Світильник вбудований, призначений для загального освітлення адміністративно-громадських приміщень.
- Світильник відповідає вимогам безпеки "Технічного регламенту безпеки низьковольтного електричного обладнання", "Технічного регламенту з електромагнітної сумісності обладнання", ДСТУ EN 55015:2014 та ДСТУ 3680-98.
- Світильник вбудовується у підвісній стелі типу «Армстронг» або підшивання стелі з гіпсокартону за допомогою кліпс.

## Вказівки з техніки безпеки

- Не проводити ніяких робіт зі світильником при поданій на нього напрузі.

- Забороняється експлуатація світильника без захисного заземлення.

- Забороняється експлуатація світильника з пошкодженим розсіювачем.



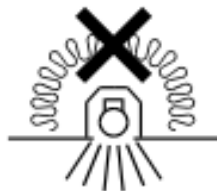
Забороняється самостійно проводити розбирання, ремонт або модифікацію світильника. У разі виникнення несправності необхідно відразу відключити світильник від мережі живлення та звернутися на завод-виробник або в спеціалізовану службу по ремонту та обслуговуванню світильників.

Для утилізації світильників з них (за наявності) слід вилучити лампи, що містять ртуть. Утилізацію ламп, що містять ртуть належить проводити відповідно до чинного національного законодавства.

Після видалення ламп світильники відносяться до малонебезпечних твердих побутових відходів та утилізуються відповідно до ГОСТ Р 55102-2012.

- Після видалення ламп світильники відносяться до малонебезпечних твердих побутових відходів, що не містять шкідливих речовин, зазначених у Технічному регламенті обмеження використання деяких небезпечних речовин в електричному та електронному обладнанні, затвердженому 10.03.2017р. постановою Кабміну України № 139, та утилізуються відповідно до чинного національного законодавства на загальних підставах.

Забороняється накривати світильник теплоізоляційним матеріалом.

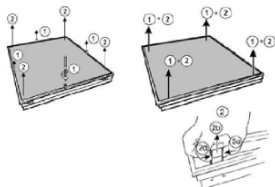


### Правила експлуатації та установка

Експлуатація світильника повинна проводитися відповідно до «Правил технічної експлуатації електроустановок споживачів».

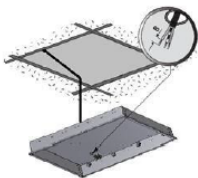
Установку, чистку світильника та заміну компонентів проводити тільки при відключеному живленні. Чистку розсіювача світильника виконувати в міру його забруднення, м'якою тканиною, змоченою в мильному розчині.

1. З розпакованого світильника зняти скло.



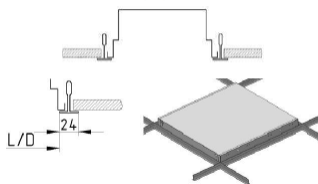
2. Провести мережеві проводи через отвір в корпусі.

2.1. Для стелі типу «Армстронг».

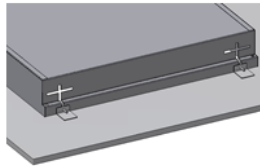
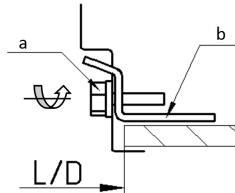


3. Встановити корпус у стельовій ніші.

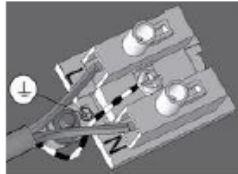
3.1. Установка у стелю типу «Армстронг».



3.2. Установка у підшивну стелю: (на мал. а - установчий гвинт, в - лапка монтажна).



4. Підключити мережевий провід до клемної колодки відповідно до зазначеної полярності.

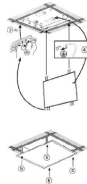


5. При використанні регульованого ЕПРА, керуючі провoda підключаються строго з дотриманням полярності, зазначеної в маркуванні (для ЕПРА DALI полярність байдужа).

6. Вставити лампу (лампи).

7. Закріпити скло на корпусі світильника.

7.1. Розсіювач щелкується у корпус світильника за допомогою пружин.



7.2. Світильник, укомплектований блоком резервного живлення.

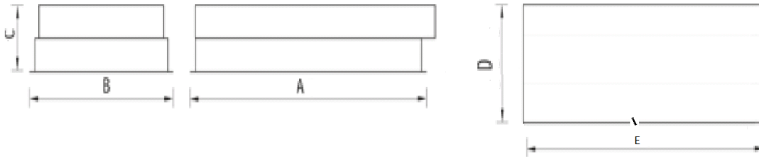
7.3. Перевірочне випробування за допомогою пристрою TELEMANDO. Існує можливість проведення перевірного випробування за допомогою підключення пристрою TELEMANDO (TM): При наявності живлення натисканням кнопки ON (ВКЛ.) (На пристрої TM) світильник переходить у аварійний режим та буде працювати у цьому режимі до тих пір, поки не буде відпущена кнопка ON (ВКЛ.). Пристрій Telemando може обслуговувати до 35 світильників (див. схему підключення). Кнопка OFF не використовується.

7.4. Підключення пристрою дистанційного тестування та управління аварійним освітленням TELEMANDO виробляти жорстким одножильним проводом перетину 1-1,5 мм та максимальною довжиною 250 м. При підключенні пристрою суворо дотримуватись полярності згідно електричної схеми. Контакт «+» пристрою TELEMANDO підключати до контакту «+» ТМ на блоці аварійного живлення, контакт «-» пристрою TELEMANDO підключати до контакту «-» ТМ на блоці аварійного живлення.

**Установку і підключення світильника повинен виконувати фахівець - електромонтажник, відповідної кваліфікації.**

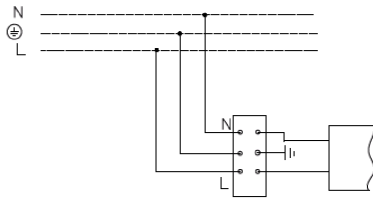
## Габаритні та установочні розміри світильника

1.

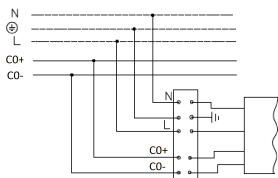


## Схема підключення

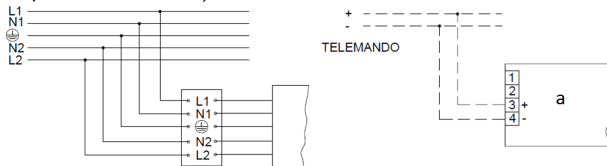
1. Схема підключення світильника до мережі живлення.



2. Схема поключення світильника до мережі живлення з регулюванням по системі 1-10V.



3. Схема підключення світильника до мережі живлення з блоком резервного живлення (на мал. а - блок резервного живлення).



## Гарантійні обов'язки

- Завод-виробник зобов'язується безкоштовно відремонтувати чи замінити світильник, який вийшов з ладу не з вини покупця за умов нормальної експлуатації та при дотриманні правил монтажу протягом гарантійного терміну.

- Світильник є приладом, що має обслуговуватись. При установці світильника необхідно передбачити можливість вільного доступу для його обслуговування або ремонту. Завод-виробник не несе відповідальності та не компенсує витрати, пов'язані з будівельно-монтажними роботами та наймом спеціальної техніки при відсутності вільного доступу до світильника для його обслуговування або ремонту.
- Гарантійний термін - 36 місяців з дати поставки світильника.
- Гарантійні зобов'язання не визнаються щодо зміни відтінків пофарбованих поверхонь та пластикових частин в процесі експлуатації.
- Гарантійний термін на блоки резервного живлення (поставляються в комплекті з акумуляторною батареєю), а також на компоненти систем управління освітленням (що поставляються без світильників), становить 12 (дванадцять) місяців з дати поставки.
- Для лампових світильників гарантійні зобов'язання не поширюються на лампи та інші джерела світла (до комплекту Товару не входять), а також стартери для люмінесцентних ламп.
- Світловий потік протягом гарантійного терміну зберігається на рівні не нижче 70% від заявленого номінального світлового потоку, значення корелятивною колірної температури та область допустимих значень корельованих колірної температури протягом гарантійного терміну - згідно з наведеними в ГОСТ Р 54350.
- Гарантія зберігається протягом зазначеного строку за умови, що зборка, монтаж і експлуатація світильників проводиться спеціалізованим технічним персоналом і відповідно до паспорта на виріб.
- Термін служби світильників в нормальних кліматичних умовах при дотриманні правил монтажу та експлуатації становить:  
8 років - для світильників, корпус та/або оптична частина (розсіювач) яких виготовлені з полімерних матеріалів.  
10 років - для інших світильників.
- Виробник залишає за собою право на внесення змін в конструкцію виробу що покращують споживчі властивості. Крім того, виробник не несе відповідальності за можливі опечатки та помилки, що виникли при друку.
- Зберігання.  
Світильник повинен зберігатися в опалювальних та вентильованих складах, сховищах з кондиціонуванням повітря, розташованих в будь-якому макрокліматичному районі при температурі від +5 до +40 ° С та відносній вологості не більше 80%  
NiCd, NiMh акумулятори: Температурний діапазон +5 до +40°С  
При тривалому зберіганні понад півроку рекомендується проводити заряд акумуляторів - 5 циклів заряду розряду. Умови транспортування світильників повинні відповідати групі "Ж" ГОСТ 23216.  
Транспортувати в упаковці виробника будь-яким видом транспорту за умови захисту від механічних пошкоджень та безпосереднього впливу атмосферних опадів.
- Перед введенням світильника в експлуатацію, з встановленим в нього блоком аварійного живлення, бажано провести 3-4 циклу заряду-розряду батареї для досягнення номінальної ємності акумулятора.  
Тривалість зарядки 24 години при нормованій навколишньої температури та номінальній напрузі живлення.

### **Свідоцтво про приймання**

Світильник відповідає ТУ 27.40.25-002-88466159-19 та визнаний придатним до експлуатації.  
Світильник сертифікований.

Дата випуску \_\_\_\_\_

Контролер \_\_\_\_\_

Пакувальник \_\_\_\_\_

Завод-виробник: ТОВ "МГК "Світлові Технології"

Адреса заводу-виробника: 390010, Росія, м. Рязань, вул. Магістральна д. 10 а.

Дата продажу \_\_\_\_\_



---

Більш детальну інформацію Ви можете знайти на нашому сайті [www.LTcompany.com](http://www.LTcompany.com)

Телефон безкоштовної гарячої лінії

0038 044 364 2424

## Жеткізілім жиынтығы

- Шамдал, дана - 1
- Орам, дана - 1
- Төлқұжат, дана - 1

## Міндетті және жалпы мәліметтер

- кірістірілетін Шамдал, әкімшілік-қоғамдық үй-жайларды жалпы жарықтандыру үшін арналған.
- Шам КО ТР 004/2011 "төмен вольтты жабдықтардың қауіпсіздігі туралы", КО ТР 020/2011 "техникалық құралдардың электромагниттік үйлесімділігі", ЕЭО ТР 037/2016 "Электротехника және радиоэлектроника бұйымдарында қауіпті заттарды қолдануды шектеу туралы" талаптарына сәйкес келеді.
- Аспалы «Армстронг» төбелерге орнатылатын немесе гипсокартоннан жалғап тігілген төбелерге қыстырма арқылы.

## Міндеті және жалпы мәліметтер

- Тоқ жүйесінде кернеу берген кезде шамшашырақпен ешқандай жұмыс жүргізуге болмайды.

- Қорғаныс жерге қосу қамтамасыз етілмеген шамшашырақты эксплуатациялауға тыйым салынады.



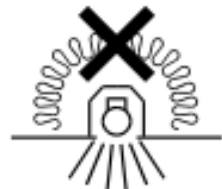
- Шашыратқышы бүлінген шамшашырақты эксплуатациялауға тыйым салынады.



- Шамдалды түрлендіру, жөндеу немесе өздігінен бөлшектеу тыйым салынады. Жарамсыздығы байқала бастаған кезде шамдалды жеткізу желісінен өшіру керек және зауыт-өндірушіге немесе арнайы жөндеу мен қызмет көрсету орталықтарына көрсету керек. "Шырақтарды кәдеге жарату кезінде оның ішінде (бар болса) құрамында сынабы бар шамдарды алу керек. Құрамында сынап бар шамдарды кәдеге жарату РФ Үкіметінің 03.09.2010 № 681 қаулысына сәйкес жүргізілсін.

- Шамдарды жойғаннан кейін шамдар аз қауіпті қатты тұрмыстық қалдықтарға жатады және МЕМСТ Р 55102-2012 сәйкес кәдеге жаратылады."

- Шамшашырақты жылуоқшаулағыш матамен жабуға тыйым салынады.

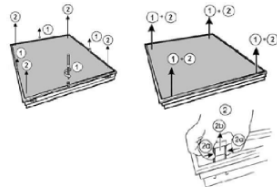


## Пайдалану және орнату қондыру ережелері

Шамшырақтың пайдалану "Тұтынушылардың электр қондырғыларын техникалық пайдалану ережелеріне" сәйкес келу керек.

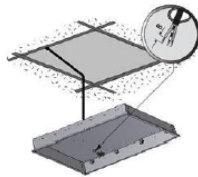
Орнату, шамды тазалау және компонентті ауыстыру тек тоқтан ажыратылған кезде жүргізуге болады. Шамшырақтың шашыратқышын ластанған сайын сабын ерітіндісінде суланған жұмсақ матамен тазалау қажет.

1. Қораптан шығарылған шамшырақтың әйнегін шешініз.



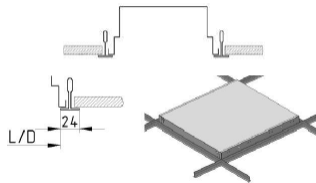
2. Желілік сымдарын корпустағы тесік арқылы өткізіңіз.

2.1. «Армстронг» түрі төбелерге.

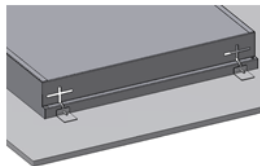
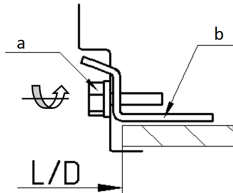


3. Корпусты төбе текшесіне орнатыңыз.

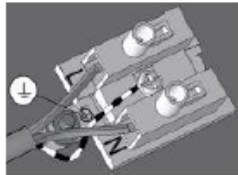
3.1. «Армстронг» түрі төбелерге орнату.



3.2. Жалғап тігілген төбеге орнату: (сур. а - бекітіп тұратын бұрауыш, в – монтаж бөлшегі).



4. Желілік сымын клемм колодкасына полярды сақтай отырып қосыңыз.

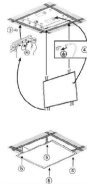


5. Реттелетін ЭПРА пайдалану кезінде, басқарушы сымдарды полярды қатаң сақтай отырып қосыңыз, таңбалауда көрсетілген ( ЭПРА DALI үшін полярды сақтау қажет емес).

6. Шамды орнатыңыз (шамдарды).

7. Шыныны шамшырақ корпусына бекітініз.

7.1. Шашыратқыш шамшырақ корпусына серіппелер арқылы кіргізіледі.



7.2. Шамшырақ резервтік қокектендіру блогымен жинақталған.

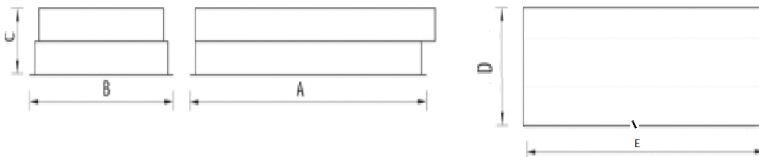
7.3. TELEMANDO құрылыс арқылы тексеру сынау. TELEMANDO (TM) көмегімен тексеру сынауды өткізуге мүмкін : қоректену болған кезде ON (қосу) түймесін басу арқылы (Telemando құрылғыда) шырақ апаттық режиміне ауысады апаттық режим болады, бұл режимде ON (қосу) түймесін босатқанша жұмыс истейді. Telemando құрылғы 35 шыраққа дейін қызмет көрсете алады (қосылу схемасын қараңыз). OFF түймесі қолданылмайды.

7.4. 1-1,5 мм және 250 м максималдағы ұзындығымен қатаң сыммен TELEMANDO құрылғыны қашықтан тестілеу және авариялық жарықтандырумен басқаруға болады. Құрылғыны қосу кезінде электр схемасына қарап полярды сақтай отырып жалғау керек.. TELEMANDO құрылғының авариялық блогында "+" Байланысын "+" ТМ контактігіне қосу керек, TELEMANDO құрылғының авариялық блогында "-" Байланысын "-" ТМ контактігіне қосу керек.

**Шамшырақты орнату және қосу жұмыстарын маман - біліктілігі сәйкес электрмонтаждаушы орындауы керек.**

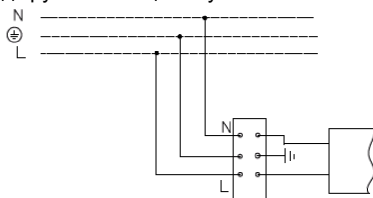
### Шамшырақтың габариттік және орнату өлшемдері

1.

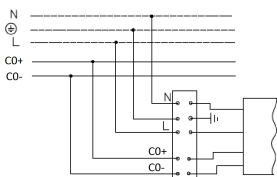


### Қосу сызбасы

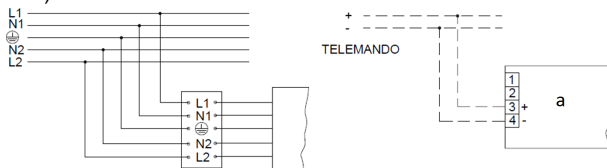
1. Шамдалдың қуаттандыру желісіне қосылу сызбасы.



2. Шамшырақты 1-10V системасы арқылы реттеулі қуат беруші сымға жалғау схемасы.



3. Резервтік қуаттандыру блогы бар қуаттандыру желісіне қосу сұлбасы : (сур. а - Резервтік қуаттандыру блогы).



### Кепілдік міндеттемелері

- Өндіруші зауыт кепілдік мерзім кезеңінде қалыпты пайдаланылған және орнату ережелері сақталған жағдайда сатып алушының кінәсінен тыс істен шыққан шамшырақты ақысыз жөндеуге немесе алмастыруға міндеттенеді.

- Шамшырақ қызмет көрсету құрылғысы боп табылады. Шамшырақты қондырғанда оның еркін қызмет көрсету немесе жөндеу кезіндегі кедергісіз қол жеткізуін қамтамасыз ету қажет. Өндіруші-зауыт шамшырақтың техникалық қызмет көрсету немесе жөндеу жұмыстарын өткізу үшін шамшыраққа еркін қол жеткізу болмаған кезде құрылыс жұмыстары немесе арнайы жабдықтарды жалдауға байланысты шығындарды өтемейді және оған жауапты емес.
- Кепілдік мерзімі - шамшырақ жеткізілген күннен бастап 36 ай.
- Кепілдік міндеттері эксплуатация барысында боялған беттің және пластик беттердің өзгеруіне орындалмайды.
- Резервтік қоректендіру блоктарының (аккумулятор батареясымен жинақта жеткізілетін), сонымен бірге жарықтандыруды басқару жүйесінің құраушыларының кепілдік мерзімі жеткізілген күннен бастап 12 (он екі) айды құрайды.
- Шамдары бар шамшырақтарға (тауар жиынтығына кірмейді) жарық көзінің басқа түрлеріне, сондай-ақ, люминесцентті шамдар үшін арналған стартерлерге кепілдік берілмейді.
- Жарық ағыны кепілдік мерзімінің барысында ұсынылатын номинал жарық ағынынан 70% төмен емес деңгейінде сақталады, кепілдік мерзімінің барысында өзгертілген түс температурасының мәні және өзгертілген түс температурасының рұқсат етілген мәндерінің аумағы - ГОСТ Р 54350 келтірілген мәндерге сәйкес.
- Жинақтау, қондыру және қызмет көрсетуі өнімге берілген төлқұжатқа сәйкес келетін болса, кепілдік көрсетілген мерзімге дейін сақталынады.
- Қалыпты климаттық жағдайда монтаж және эксплуатация ережелерін орындаған кезде шамшырақтардың жарамдылық мерзімі келесідей болады:  
8 жыл - корпусы және/немесе оптикалық бөлігі (шашыратқыш) полимер материалдан жасалған,  
10 жыл - басқа шамдалдар үшін.
- Өндірушіде осы бұйымның құрылымына тұтыну қасиеттерін жақсарту мақсатында өзгерістер енгізу құқығы болады. Сонымен қатар, өндіруді баспа барысындағы баспа қателері мен басқа да қателер үшін жауапты болмайды.
- Сақтау және тасымалдау.  
Шамдал жылытылатын және желдетілетін, ауаны баптайтын қоймаларда сақталуы тиіс. Кез-келген макроклиматты аймақтарда температурасы +5 тан +40°C дейін және қатысты ылғалдылығы 80% көп емес жағдайда бейімделінген.  
NiCd, NiMh аккумуляторлары: Температуралық диапазондары +5 до +40°C  
Жарты жылдан астам уақытта сақтау үшін аккумулятор қуаттандыруы -5 қуатсыздандыру циклімен істен шығуы ұсынылады. Шамдалдарды тасыалдау шарттары МЕМСТ 23216 «Ж» тобымен сәйкес болуы қажет.  
Кез келген тасымалмен өндірушінің қаптамасымен тасымалдауға болады, тек механикалық ақаулардан сақтық және атмосфералық шөгудің ықпал етуінен шарты болған жағдайда.
- Апаттық қуат беру блогы орнатылған шамдалды пайдалануға жібермес бұрын батареясының 3-4 циклімен заряд-разрядтауын өткізу керек, аккумулятордың белгіленген сиымдылығына жету үшін.  
Қоршаған орта температурасы нормаланған және қуат көзінің кернеуі номинальды болған кезде зарядканың ұзақтығы 24 сағат.

### Қабылдау туралы куәлік

Шырақ ТУ 27.40.25-002-88466159-19 сәйкес және қолдануға жарамды болып табылды. Шырақ сертифицикатталған.

Шығарылған

күні \_\_\_\_\_

Контроллер \_\_\_\_\_

Ораушы \_\_\_\_\_

Өндіруші зауыт: "МГК"ЖШҚ Жарық Технологиялары""

Өндіруші зауыттың мекен-жайы: 390010, Ресей, Рязань қ., Магистральная көш., 10 а Ұй.

Сату күні \_\_\_\_\_

Дүкен мөртаңбасы

---

Толық ақпаратты сіз біздің веб-сайтымызда [www.LTcompany.com](http://www.LTcompany.com) көре аласыз.

Тегін желісінің телефоны

8 800 099-77-70

06.05.2021 18:14:24