

OWP

Светильники встраиваемые / Світильники вбудовані /
Ыңғайландырылатын шамдалдар

 Паспорт

 Паспорт

 Төлқұжат







Сделано в России



Артикул	Наименование	Исполнение	Мощность, Вт	Ударопрочность, Дж	Тип лампы	Цоколь	Рабочее напряжение питания АС, В
Артикул	Найменування	Виконання	Потужність, Вт	Ударостійкість, Дж	Тип лампи	Цоколь	Робоча напруга живлення АС, В
Артикул	Атауы	Орындау	қуаты, В	Соққыға беріктігі	Шам түрлері	Іргесі	АС, В қуат кезінің жұмыстық кернеуі
1371000320	OWP 228 *	IP54/IP54 ES1	56	IK02/0,2	лл	G5	220-240
1371000020	OWP 255	/595/ IP54/IP54	110	IK08/6,5			
1371000030	OWP 255 *	/595/ IP54/IP54 ES1					
1371000090	OWP 336	/595/ IP54/IP54 HF	108	IK02/0,2	клл	2G11	230-240
1371000150	OWP 336 *	/595/ IP54/IP54 HF ES1					
1371000100	OWP 336	/595/ IP54/IP54 HF mat					
1371000130	OWP 414	/595/ IP54/IP54	56	IK02/0,2	лл	G5	
1371000140	OWP 414 *	/595/ IP54/IP54 ES1					

RU Примечания:

- Допустимое отклонение величин: мощности, светового потока, массы от номинальных значений составляет $\pm 10\%$.
- Допустимое отклонение значений КЦТ от номинального значения составляет $\pm 300\text{К}$.
- Светильники рассчитаны для работы в сети переменного тока 230 В ($\pm 10\%$), 50-60 Гц ($\pm 0,4$ Гц).
- Питающая сеть должна быть защищена от коммутационных и грозовых импульсных помех.
- Качество электроэнергии должно соответствовать ГОСТ 32144-2013.
- Для светильников с блоком резервного питания. Батарея поддерживает работу:
 - для светильников OWP 228 IP54/IP54 ES1, OWP 336 /595/ IP54/IP54 HF ES1 время работы в аварийном режиме 2,5 ч.
 - для светильников OWP 255 /595/ IP54/IP54 ES1 время работы в аварийном режиме 2 ч.

КПД опт. сист., %	Угол рассеивания, °	Световой поток в аварийном режиме	Масса, кг	Длина(A), мм	Ширина (B), мм	Высота(C), мм	Установочный размер (D), мм	Установочный размер (E), мм
ККД опт. сист. %	Кут розсіювання, °	Світловий потік в аварійному режимі	Маса, кг	Довжина (A), мм	Ширина (B), мм	Висота (C), мм	Установчий розмір (D),мм	Установчий розмір (E),мм
ПӨК-оптикалық жүйесі. %	Шашырау бұрышы, °	Апаттық режимдегі жарық ағыны	Салмағы, кг	Ұзындығы (A), мм	Ені (B), мм	Биіктігі (C), мм	Орнату өлшемі (D),мм	Орнату өлшемі (E),мм
42	D120	13%	6,3	1 195	295	80	1 040	170
47		-	8,65					
		7%	9,3					
43	-	-	6,2	595	595	95	500	500
		10%	6,85					
46		-	6,2					
55			7,6					
		11%	8,4					

- для светильников OWP 414 /595/ IP54/IP54 ES1 время работы в аварийном режиме 3 ч.
- Световой поток в аварийном режиме составляет «см. таблицу».
- Световой поток в аварийном режиме, указанный в %, является процентным содержанием от номинального потока.
- Световой поток светильника определяется типом установленной лампы.
- Климатическое исполнение УХЛ2* соответствует ГОСТ 15150-69, нижнее рабочее значение окружающего воздуха -20°C.
- *Для этих светильников значение допустимой окружающей температуры следующее:
- OWP 228 IP54/IP54 ES1 +5°C..+35°C
- OWP 255 /595/ IP54/IP54 ES1 0°C..+40°C
- OWP 336 /595/ IP54/IP54 HF ES1 0°C..+40°C
- OWP 414 /595/ IP54/IP54 ES1 0°C..+40°C
- Степень IP соответствует ГОСТ 14254-96.

- Тип рассеивателя: Опаловый рассеиватель, стекло.
- Тип решетки: Зеркальная параболическая решетка.
- Тип лампы: ЛЛ - Люминесцентная лампа
- Тип лампы: КЛЛ - Компактная люминесцентная лампа
- Для светильника OWP 255 с прозрачным силикатным стеклом максимальная ударная нагрузка – 6,5 Дж,
Для светильника OWP 255 с матовым силикатным стеклом ударная нагрузка не более 1,5 Дж.
- Подробнее об указанных в таблице размерах светильника смотрите в разделе "Габаритные и установочные размеры светильника".
- Все параметры светильников указаны при номинальном напряжении питания и нормальных условиях эксплуатации.

UKR Примітка:

- Допустиме відхилення величин: потужності, світлового потоку, маси від номінальних значень становить $\pm 10\%$.
- Допустиме відхилення значень ККТ від номінального значення становить $\pm 300\text{K}$.
- Світильники розраховані для роботи в мережі змінного струму 230 В ($\pm 10\%$), 50-60 Гц ($\pm 0,4$ Гц).
- Мережа живлення повинна бути захищена від комутаційних та грозових імпульсних перешкод.
- Якість електроенергії повинна відповідати ГОСТ 13109-97.
- Для світильників з блоком резервного живлення: Батарея підтримує роботу :
- для світильників OWP 228 IP54/IP54 ES1, OWP 336 /595/ IP54/IP54 HF ES1 час роботи в аварійному режимі 2,5 г.
- для світильників OWP 255 /595/ IP54/IP54 ES1 час роботи в аварійному режимі 2 г.
- для світильників OWP 414 /595/ IP54/IP54 ES1 час роботи в аварійному режимі 3 г.
- Світловий потік в аварійному режимі складає «див. таблицю».
- Світловий потік в аварійному режимі, зазначений в%, являється процентним вмістом від номінального потоку.
- Світловий потік світильника визначається типом встановленої лампи.
- Кліматичне виконання УХЛ2* відповідає ГОСТ 15150-69, нижнє робоче значення навколишнього повітря -20°C.
- * Для цих світильників значення допустимої навколишньої температури наступне:
- OWP 228 IP54/IP54 ES1 +5°C..+35°C
- OWP 255 /595/ IP54/IP54 ES1 0°C..+40°C
- OWP 336 /595/ IP54/IP54 HF ES1 0°C..+40°C
- OWP 414 /595/ IP54/IP54 ES1 0°C..+40°C
- Ступінь IP відповідає ГОСТ 14254-96.
- Тип розсіювача: Опаловий розсіювач, скло.
- Тип решітки: Дзеркальна параболична решітка.
- Тип лампи: ЛЛ -Люмінесцентна лампа
- Тип лампи: КЛЛ -Компактна люмінесцентна лампа
- Для світильника OWP 255 з прозорим силікатним склом максимальне ударне навантаження - 6,5 Дж,
Для світильника OWP 255 з матовим силікатним склом ударне навантаження не більше 1,5 Дж.
- Детальніше про зазначені в таблиці розміри світильника дивіться в розділі "Габаритні та установочні розміри світильника".
- Всі параметри світильників вказані при номінальній напрузі живлення і нормальних умовах експлуатації

Кәз Ескертулер:

- Шаманың ауытқу шегі: қуат, жарық ағыны, мөлшері номиналды маңыздың $\pm 10\%$ құрайды.
- КҚТ маңызының ауытқу шегі номиналды маңыздың $\pm 300\text{К}$ құрайды.
- Шамшырақтар 230 В ($\pm 10\%$), 50-60 Гц ($\pm 0,4$ Гц) айнымалы тоқ желісінде жүйесінде жұмыс жасауға есептелінген.
- Қуаттандыру желісі коммуникациялық және найзағай кедергілерінен қорғанылуы тиіс.
- Электр энергиясының сапасы ГОСТ 32144-2013 сәйкес келуі керек.
- Резервтік қоректендіру блогы бар шамшырақтар үшін. Батарея жұмысын қамтамасыз етеді:
- OWP 228 IP54/IP54 ES1, OWP 336 /595/ IP54/IP54 HF ES1 шамшырақтар үшін апаттық режимдегі жұмыс уақыты 2,5 сағ.
- OWP 255 /595/ IP54/IP54 ES1 шамшырақтар үшін апаттық режимдегі жұмыс уақыты 2 сағ.
- OWP 414 /595/ IP54/IP54 ES1 шамшырақтар үшін апаттық режимдегі жұмыс уақыты 3 сағ.
- Апаттық режимде жарық ағыны құрайды "кестені қараңыз".
- % көрсетілген апаттық режимдегі жарық ағыны номинал ағынның пайыздық мөлшері болып табылады.
- Шамшырақтың жарық ағыны белгіленген шамдар түрімен анықталады.
- Ауа райының мәні УХЛ2* 15150-69 МЕМСТ-іне, қоршаған ауаның төмен жұмыс мәні -20°C .
- *Осы шамшырақтар үшін рұқсат етілген қоршаған температуралық нұсқаулар келесі болады:
- OWP 228 IP54/IP54 ES1 $+5^{\circ}\text{C}..+35^{\circ}\text{C}$
- OWP 255 /595/ IP54/IP54 ES1 $0^{\circ}\text{C}..+40^{\circ}\text{C}$
- OWP 336 /595/ IP54/IP54 HF ES1 $0^{\circ}\text{C}..+40^{\circ}\text{C}$
- OWP 414 /595/ IP54/IP54 ES1 $0^{\circ}\text{C}..+40^{\circ}\text{C}$
- Қорғау дәрежесі IP, МЕМСТ 14254-96 сәйкес келеді.
- Қорғаныш шыны түрі: жылтыр тастан жасалған шашыратқыш, шыны.
- Тор түрі: Айнасы бар параболық тор.
- Шам түрлері: ЛЛ - Люминисцентті шам
- Шам түрлері: КЛЛ - Ықшам люминисцентті шам
- Мөлдір силикатты шынысы бар OWP 255 шырағы үшін максималды соққы жүктемесі-6,5 Дж. Күңгірт силикатты шынысы бар Оwp 255 шырағы үшін соққы жүктемесі 1,5 Дж артық емес.
- Кестеде көрсетілген шамдалдың өлшемдері туралы толығырақ мәліметті "Шамдалдың габариттік және орнату өлшемдері" бөлімінен қараңыз.
- Шырақтардың барлық параметрлері қуат көзінің номиналды кернеуінде және пайдаланудың қалыпты жағдайларында көрсетілген.

Комплект поставки

- Светильник, шт - 1
- Паспорт, шт - 1
- Упаковка, шт - 1

Назначение и общие сведения

- Светильник потолочный, предназначен для освещения помещений с повышенной влажностью.
- Светильник соответствует требованиям ТР ТС 004/2011 «О безопасности низковольтного оборудования», ТР ТС 020/2011 «Электромагнитная совместимость технических средств», ТР ЕАЭС 037/2016 «Об ограничении применения опасных веществ в изделиях электротехники и радиоэлектроники».

Указания по технике безопасности

Не производить никаких работ со светильником при поданном на него напряжении.

Запрещается эксплуатация светильника без защитного заземления.

Запрещается эксплуатация светильника с поврежденным рассеивателем.



Запрещается самостоятельно производить разборку, ремонт или модификацию светильника. В случае возникновения неисправности необходимо сразу отключить светильник от питающей сети и обратиться на завод-изготовитель или в специализированную службу по ремонту и обслуживанию светильников.

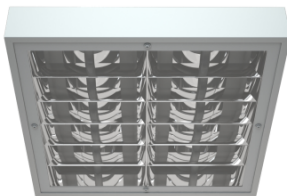
При утилизации светильников из них (при наличии) следует изъять ртутьсодержащие лампы. Утилизацию ртутьсодержащих ламп проводить в соответствии с Постановлением правительства РФ от 03.09.2010 № 681.

После удаления ламп светильники относятся к малоопасным твердым бытовым отходам и утилизируются в соответствии с ГОСТ Р 55102-2012.

Правила эксплуатации и установка

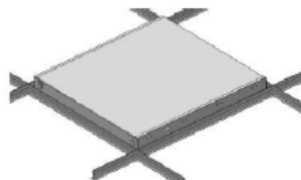
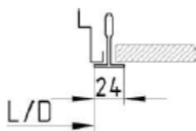
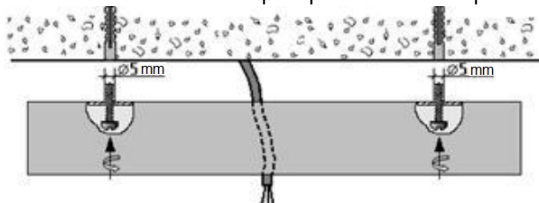
Эксплуатация светильника должна производиться в соответствии с «Правилами технической эксплуатации электроустановок потребителей». Установку, чистку светильника и замену компонентов производить только при отключенном питании. Очистку рассеивателя светильника производить по мере его загрязнения, мягкой тканью, смоченной в мыльном растворе.

1. Распаковать светильник и снять защитное стекло, открутив 4 винта.

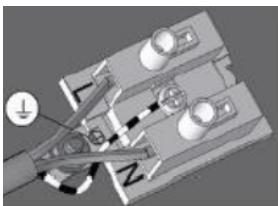


2. Зачистить изоляцию сетевого кабеля: внешнюю на 40 мм, внутреннюю на 8 мм. Провести кабель через отверстие в корпусе.

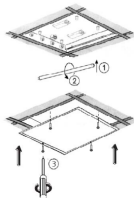
3. Установить светильник в нише потолка "Армстронг" или на опорной поверхности.



4. Подключить сетевой провод к клеммной колодке в соответствии с указанной полярностью.



5. Установить лампы в светильник, затем установить защитное стекло, закрутив 4 винта.



6. Для модификаций с блоком резервного питания.

Подключить к контактным зажимам L2, N2 питающие провода, обеспечивающие непрерывный заряд батареи.

Проверочное испытание при помощи устройства TELEMANDO.

Существует возможность проведения проверочного испытания при помощи подключения устройства TELEMANDO (TM): При наличии питания нажатием кнопки ON (ВКЛ.) (на устройстве Telemando) светильник переходит в аварийный режим и будет работать в этом режиме до тех пор, пока не будет отпущена кнопка ON (ВКЛ.). Устройство Telemando может обслуживать до 35 светильников (см. схему подключения). Кнопка OFF не используется.

Подключение устройства дистанционного тестирования и управления аварийным освещением TELEMANDO производить жестким одножильным проводом сечения 1-1,5 мм и максимальной длиной 250 м. При подключении устройства строго соблюдать полярность согласно электрической схемы. Контакт «+» устройства TELEMANDO подключать к контакту «+» TM на блоке аварийного питания, контакт «-» устройства TELEMANDO подключать к контакту «-» TM на блоке аварийного питания.

**Установку и подключение светильника должен выполнять специалист
–электромонтажник, соответствующей квалификации.**

Габаритные и установочные размеры светильника

1.

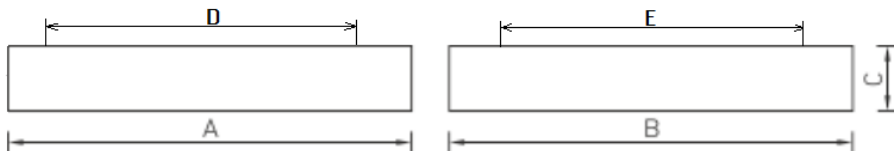
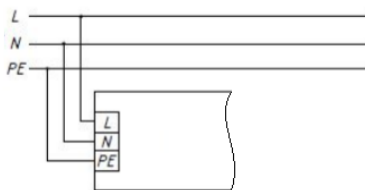
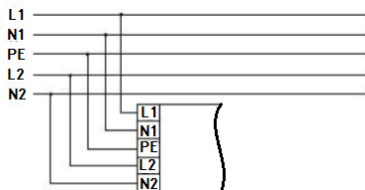


Схема подключения

1. Схема подключения светильника к питающей сети.



2. Схема подключения светильника к питающей сети с блоком резервного питания.



Гарантийные обязательства

- Завод-изготовитель обязуется безвозмездно отремонтировать или заменить светильник, вышедший из строя не по вине покупателя в условиях нормальной эксплуатации, в течение гарантийного срока.

- Светильник является обслуживаемым прибором. При установке светильника необходимо предусмотреть возможность свободного доступа для его обслуживания или ремонта. Завод-производитель не несет ответственности и не компенсирует затраты, связанные со строительно-монтажными работами и наймом специальной техники при отсутствии свободного доступа к светильнику для его обслуживания или ремонта.
- Гарантийный срок – 36 месяцев с даты поставки светильника.
- Гарантийные обязательства не признаются в отношении изменения оттенков окрашенных поверхностей и пластиковых частей в процессе эксплуатации.
- Гарантийный срок на блоки резервного питания (поставляемые в комплекте с аккумуляторной батареей), а также на компоненты систем управления освещением (поставляемые без светильников), составляет 12 (двенадцать) месяцев с даты поставки.
- Для ламповых светильников гарантийные обязательства не распространяются на лампы и иные источники света (в комплект Товара не входят), а также стартеры для люминесцентных ламп.
- Световой поток в течение гарантийного срока сохраняется на уровне не ниже 70% от заявляемого номинального светового потока, значение коррелированной цветовой температуры и область допустимых значений коррелированной цветовой температуры в течение гарантийного срока - согласно приведенным в ГОСТ Р 54350.
- Гарантия сохраняется в течение указанного срока при условии, что сборка, монтаж и эксплуатация светильников производится специально обученным техническим персоналом и в соответствии с паспортом на изделие.
- Срок службы светильников в нормальных климатических условиях при соблюдении правил монтажа и эксплуатации составляет:
8 лет – для светильников, корпус и/или оптическая часть (рассеиватель) которых изготовлены из полимерных материалов.
10 лет – для остальных светильников.
- Производитель оставляет за собой право на внесение изменений в конструкцию изделия улучшающие потребительские свойства. Кроме того, производитель не несет ответственности за возможные опечатки и ошибки, возникшие при печати.
- Хранение.
Светильники должны храниться в отапливаемых и вентилируемых складах, хранилищах с кондиционированием воздуха, расположенных в любом макроклиматическом районе при температуре от +5 до +40°C и относительной влажности не более 80%.
NiCd, NiMh аккумуляторы: Температурный диапазон +5 до +40°C
При длительном хранении более полугода рекомендуется производить заряд аккумуляторов – 5 циклов заряда-разряда.
Условия транспортирования светильников должны соответствовать группе “Ж” ГОСТ 23216.
Транспортировать в упаковке производителя любым видом транспорта при условии защиты от механических повреждений и непосредственного воздействия атмосферных осадков.
- Перед вводом светильника в эксплуатацию, с установленным в него блоком аварийного питания, желательно провести 3-4 цикла заряда-разряда батареи для достижения номинальной емкости аккумулятора.
Длительность зарядки 24 часа при нормируемой окружающей температуре и номинальном напряжении питания.

Свидетельство о приеме

Светильник соответствует ТУ 27.40.25-002-88466159-19 и признан годным к эксплуатации. Светильник сертифицирован.

Дата выпуска _____

Контролер _____

Упаковщик _____

Завод-изготовитель: ООО "МГК "Световые Технологии"

Адрес завода-изготовителя: 390010, Россия, г. Рязань, ул. Магистральная д.10 а.

Дата продажи _____

Штамп магазина

Более подробную информацию Вы можете найти на нашем сайте www.LTcompany.com

Телефон бесплатной горячей линии

8 800 333-23-77

Комплект поставки

- Світильник, шт - 1
- Паспорт, шт - 1
- Упаковка, шт - 1

Призначення та загальні відомості

- Світильник стельовий, призначений для освітлення приміщень с підвищеною вологістю.
- Світильник відповідає вимогам безпеки "Технічного регламенту безпеки низьковольтного електричного обладнання", "Технічного регламенту з електромагнітної сумісності обладнання", ДСТУ EN 55015:2014 та ДСТУ 3680-98.

Вказівки з техніки безпеки

- Не проводити ніяких робіт зі світильником при поданій на нього напрузі.

- Забороняється експлуатація світильника без захисного заземлення.

- Забороняється експлуатація світильника з пошкодженим розсіювачем.



Забороняється самостійно проводити розбирання, ремонт або модифікацію світильника. У разі виникнення несправності необхідно відразу відключити світильник від мережі живлення та звернутися на завод-виробник або в спеціалізовану службу по ремонту та обслуговуванню світильників.

Для утилізації світильників з них (за наявності) слід вилучити лампи, що містять ртуть. Утилізацію ламп, що містять ртуть належить проводити відповідно до чинного національного законодавства.

Після видалення ламп світильники відносяться до малонебезпечних твердих побутових відходів та утилізуються відповідно до ГОСТ Р 55102-2012.

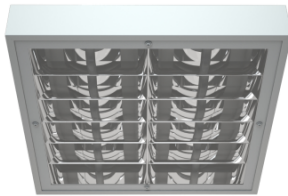
- Після видалення ламп світильники відносяться до малонебезпечних твердих побутових відходів, що не містять шкідливих речовин, зазначених у Технічному регламенті обмеження використання деяких небезпечних речовин в електричному та електронному обладнанні, затвердженому 10.03.2017р. постановою Кабміну України № 139, та утилізуються відповідно до чинного національного законодавства на загальних підставах.

Правила експлуатації та установки

Експлуатація світильника повинна проводитися відповідно до «Правил технічної експлуатації електроустановок споживачів».

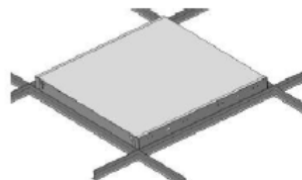
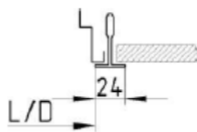
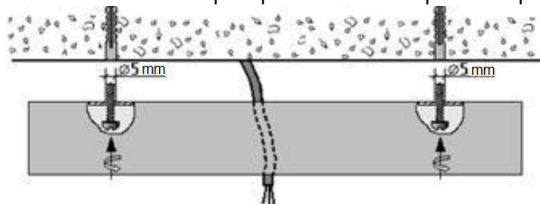
Установку, чистку світильника та заміну компонентів проводити тільки при відключеному живленні. Чистку розсіювача світильника виконувати в міру його забруднення, м'якою тканиною, змоченою в мильному розчині.

1. Розпакувати світильник і зняти захисне скло, відкрутивши 4 гвинта.

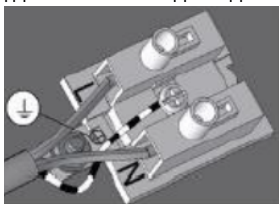


2. Зачистити ізоляцію мережевого кабелю: зовнішню на 40 мм, внутрішню на 8 мм. Провести кабель через отвір в корпусі.

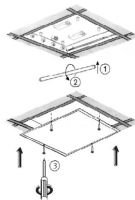
3. Встановити світильник в ніші стелі "Армстронг" або на опорній поверхні.



4. Підключити мережевий провід до клемної колодки відповідно до зазначеної полярності.



5. Встановити лампи в світильник, потім встановити захисне скло, закрутивши 4 гвинта.



6. Для модифікації з блоком резервного живлення.

Підключити до контактних затискачів L2, N2 що живлять дроти, та забезпечують безперервний заряд батареї.

Перевірочне випробування за допомогою пристрою TELEMANDO.

Існує можливість проведення перевірочного випробування за допомогою підключення пристрою TELEMANDO (TM): При наявності харчування натисканням кнопки ON (ВКЛ.) (На пристрої Telemando) світильник переходить в аварійний режим і буде працювати в цьому режимі до тих пір, поки не буде відпущена кнопка ON (ВКЛ.). Пристрій Telemando може обслуговувати до 35 світильників. Кнопка OFF не використовується. Підключення пристрою дистанційного тестування та управління аварійним освітленням TELEMANDO виробляти жорстким одножильним проводом перетину 1-1,5 мм і максимальною довжиною 250 м. При підключенні пристрою строго дотримуватись полярності згідно електричної схеми. Контакт «+» пристрою TELEMANDO підключати до контакту «+» TM на блоці аварійного живлення, контакт «-» пристрою TELEMANDO підключати до контакту «-» TM на блоці аварійного живлення.

Установку і підключення світильника повинен виконувати фахівець - електромонтажник, відповідної кваліфікації.

Габаритні та установочні розміри світильника

1.

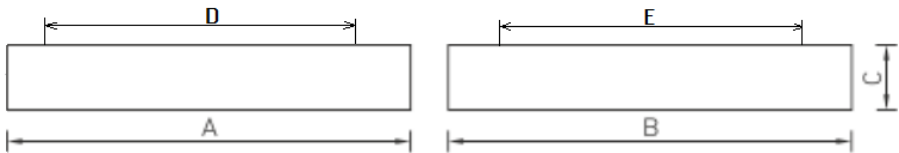
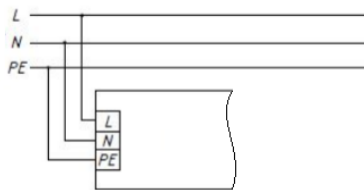
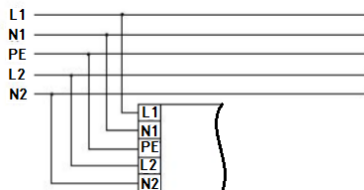


Схема підключення

1. Схема підключення світильника до мережі живлення.



2. Схема підключення світильника до мережі живлення з блоком резервного живлення.



Гарантійні обов'язки

- Завод-виробник зобов'язується безкоштовно відремонтувати чи замінити світильник, який вийшов з ладу не з вини покупця за умов нормальної експлуатації та при дотриманні правил монтажу протягом гарантійного терміну.

- Світильник є приладом, що має обслуговуватись. При установці світильника необхідно передбачити можливість вільного доступу для його обслуговування або ремонту. Завод-виробник не несе відповідальності та не компенсує витрати, пов'язані з будівельно-монтажними роботами та наймом спеціальної техніки при відсутності вільного доступу до світильника для його обслуговування або ремонту.
- Гарантійний термін - 36 місяців з дати поставки світильника.
- Гарантійні зобов'язання не визнаються щодо зміни відтінків пофарбованих поверхонь та пластикових частин в процесі експлуатації.
- Гарантійний термін на блоки резервного живлення (поставляються в комплекті з акумуляторною батареєю), а також на компоненти систем управління освітленням (що поставляються без світильників), становить 12 (дванадцять) місяців з дати поставки.
- Для лампових світильників гарантійні зобов'язання не поширюються на лампи та інші джерела світла (до комплекту Товару не входять), а також стартери для люмінесцентних ламп.
- Світловий потік протягом гарантійного терміну зберігається на рівні не нижче 70% від заявленого номінального світлового потоку, значення корелятивною колірної температури та область допустимих значень корельованих колірної температури протягом гарантійного терміну - згідно з наведеними в ГОСТ Р 54350.
- Гарантія зберігається протягом зазначеного строку за умови, що зборка, монтаж і експлуатація світильників проводиться спеціалізованим технічним персоналом і відповідно до паспорта на виріб.
- Термін служби світильників в нормальних кліматичних умовах при дотриманні правил монтажу та експлуатації становить:
8 років - для світильників, корпус та/або оптична частина (розсіювач) яких виготовлені з полімерних матеріалів.
10 років - для інших світильників.
- Виробник залишає за собою право на внесення змін в конструкцію виробу що покращують споживчі властивості. Крім того, виробник не несе відповідальності за можливі опечатки та помилки, що виникли при друку.
- Зберігання.
Світильник повинен зберігатися в опалювальних та вентильованих складах, сховищах з кондиціонуванням повітря, розташованих в будь-якому макрокліматичному районі при температурі від +5 до +40 ° С та відносній вологості не більше 80%
NiCd, NiMh акумулятори: Температурний діапазон +5 до +40°С
При тривалому зберіганні понад півроку рекомендується проводити заряд акумуляторів - 5 циклів заряду розряду. Умови транспортування світильників повинні відповідати групі "Ж" ГОСТ 23216.
Транспортувати в упаковці виробника будь-яким видом транспорту за умови захисту від механічних пошкоджень та безпосереднього впливу атмосферних опадів.
- Перед введенням світильника в експлуатацію, з встановленим в нього блоком аварійного живлення, бажано провести 3-4 циклу заряду-розряду батареї для досягнення номінальної ємності акумулятора.
Тривалість зарядки 24 години при нормованій навколишньої температури та номінальній напрузі живлення.

Свідоцтво про приймання

Світильник відповідає ТУ 27.40.25-002-88466159-19 та визнаний придатним до експлуатації.
Світильник сертифікований.

Дата випуску _____

Контролер _____

Пакувальник _____

Завод-виробник: ТОВ "МГК "Світлові Технології"

Адреса заводу-виробника: 390010, Росія, м. Рязань, вул. Магістральна д. 10 а.

Дата продажу _____

Більш детальну інформацію Ви можете знайти на нашому сайті www.LTcompany.com

Телефон безкоштовної гарячої лінії

0038 044 364 2424

Жеткізілім жиынтығы

- Шамдал, дана - 1
- Төлқұжат, дана - 1
- Орам, дана - 1

Міндетті және жалпы мәліметтер

- төбелі Шамдал, ылғалдылығы жоғары үй-жайларды жарықтандыру үшін арналған.
- Шам КО ТР 004/2011 "төмен вольтты жабдықтардың қауіпсіздігі туралы", КО ТР 020/2011 "техникалық құралдардың электромагниттік үйлесімділігі", ЕЭО ТР 037/2016 "Электротехника және радиоэлектроника бұйымдарында қауіпті заттарды қолдануды шектеу туралы" талаптарына сәйкес келеді.

Міндеті және жалпы мәліметтер

- Тоқ жүйесінде кернеу берген кезде шамшашырақпен ешқандай жұмыс жүргізуге болмайды.
- Қорғаныс жерге қосу қамтамасыз етілмеген шамшырақты эксплуатациялауға тыйым салынады.



- Шашыратқышы бүлінген шамшырақты эксплуатациялауға тыйым салынады.

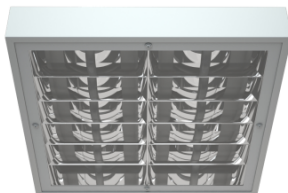
- Шамдалды түрлендіру, жөндеу немесе өздігінен бөлшектеу тыйым салынады. Жарамсыздығы байқала бастаған кезде шамдалды жеткізу желісінен өшіру керек және зауыт-өндірушіге немесе арнайы жөндеу мен қызмет көрсету орталықтарына көрсету керек. "Шырақтарды кәдеге жарату кезінде оның ішінде (бар болса) құрамында сынабы бар шамдарды алу керек. Құрамында сынап бар шамдарды кәдеге жарату РФ Үкіметінің 03.09.2010 № 681 қаулысына сәйкес жүргізілсін. Шамдарды жойғаннан кейін шамдар аз қауіпті қатты тұрмыстық қалдықтарға жатады және МЕМСТ Р 55102-2012 сәйкес кәдеге жаратылады."

Пайдалану және орнату қондыру ережелері

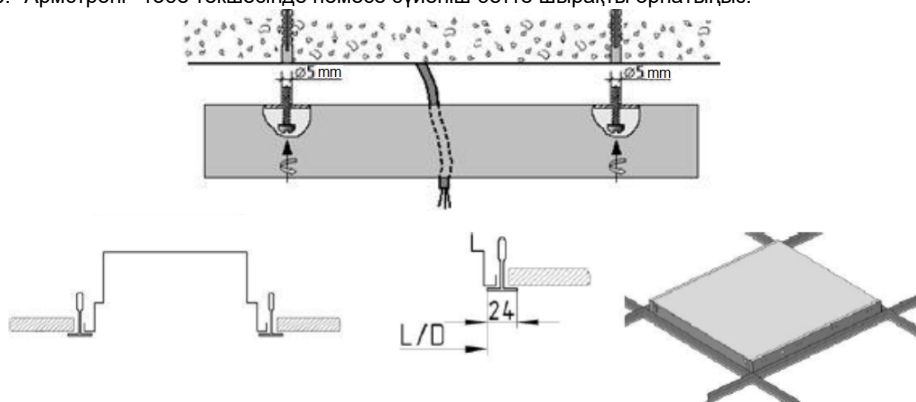
Шамшырақтың пайдалану "Тұтынушылардың электр қондырғыларын техникалық пайдалану ережелеріне " сәйкес келу керек.

Орнату, шамды тазалау және компоненті ауыстыру тек тоқтан ажыратылған кезде жүргізуге болады. Шамшырақтың шашыратқышын ластанған сайын сабын ерітіндісінде суланған жұмсақ матамен тазалау қажет.

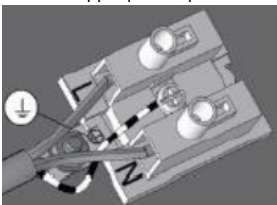
1. 4 бұраманы бұрай отырып шырақты орамдан шығарыңыз және қорғаныс әйнегің шешіңіз.



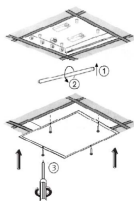
2. Желілік кабельдің оқшаулағышын тазалаңыз: сыртқысын 40 мм-ге, ішкісін 8 мм-ге. Тұрқыдағы саңылау арқылы кабельді жүргізіңіз.
3. "Армстронг" төбе текшесінде немесе сүйеніш бетте шырақты орнатыңыз.



4. Көрсетілген кереғарлыққа сәйкес клемдік қалыпқа желілік сымын қосыңыз.



5. Шыраққа шамдарды орнатыңыз, содан кейін қорғаныс әйнегін 4 бұраманы бұрай отырып орнатыңыз.



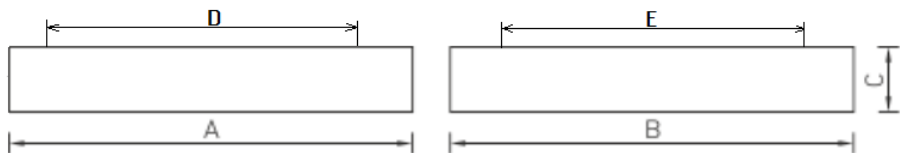
6. Қордық қуат көзі блогы бар модификациялар үшін.

L2, N2 контакті қысқыштарына қуат көзі сымдарын қосыңыз, батареяның үздіксіз зарядын қамтиды. TELEMANDO құрылғысы арқылы тексеру сынағы. TELEMANDO (TM) құрылғысын қосу арқылы тексеру сынағын өткізуге мүмкіндік бар: қуат көзі бар жағдайда ON (ВКЛ.) батырмасын басқанда (Telemando құрылғысында) шырақ апаттық режимге өтеді және сол кезге дейін осы режимде жұмыс істей береді, әзір ON (ВКЛ.) батырмасын жібермейінше. Telemando құрылғысы 35 шыраққа дейін қызмет көрсетеді. OFF батырмасы қолданылмайды. Дистанционды тестілеу және Telemando апаттық жарықтандыру кезіндегі басқару құрылғысын қосу тек максималды 250м ұзындығы болатын және қимасы 1-1,5 мм бір талшықты қатты сымымен жүзеге асырылады. Құрылғыны қосқан кезде электрлі схемаға сәйкес кереғарлықты қатаң сақтау керек. «+» контактісін қуат көзінің апаттық блогындағы «+» TM контактісіне қосыңыз, «-» контактісін қуат көзінің апаттық блогындағы «-» TM контактісіне қосыңыз.

Шамшырақты орнату және қосу жұмыстарын маман - біліктілігі сәйкес электрмонтаждаушы орындауы керек.

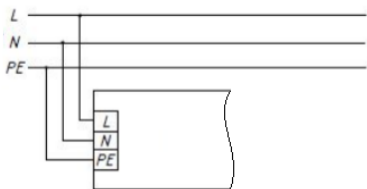
Шамшырақтың габариттік және орнату өлшемдері

1.

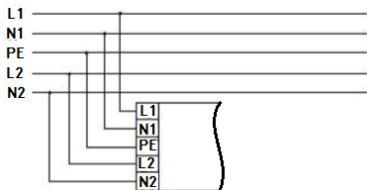


Қосу сызбасы

1. Шамдалдың қуаттандыру желісіне қосылу сызбасы.



2. Резервтік қуаттандыру блогы бар қуаттандыру желісіне қосу сұлбасы.



Кепілдік міндеттемелері

- Өндіруші зауыт кепілдік мерзім кезеңінде қалыпты пайдаланылған және орнату ережелері сақталған жағдайда сатып алушының кінәсінен тыс істен шыққан шамшырақты ақысыз жөндеуге немесе алмастыруға міндеттенеді.
- Шамшырақ қызмет көрсету құрылғысы боп табылады. Шамшырақты қондырғанда оның еркін қызмет көрсету немесе жөндеу кезіндегі кедергісіз қол жеткізуін қамтамасыз ету қажет. Өндіруші-зауыт шамшырақтың техникалық қызмет көрсету немесе жөндеу жұмыстарын өткізу үшін шамшыраққа еркін қол жеткізу болмаған кезде құрылыс жұмыстары немесе арнайы жабдықтарды жалдауға байланысты шығындарды өтемейді және оған жауапты емес.
- Кепілдік мерзімі - шамшырақ жеткізілген күннен бастап 36 ай.
- Кепілдік міндеттері эксплуатация барысында боялған беттің және пластик беттердің өзгеруіне орындалмайды.
- Резервтік қоректендіру блоктарының (аккумулятор батареясымен жинақта жеткізілетін), сонымен бірге жарықтандыруды басқару жүйесінің құраушыларының кепілдік мерзімі жеткізілген күннен бастап 12 (он екі) айды құрайды.
- Шамдары бар шамшырақтарға (тауар жиынтығына кірмейді) жарық көзінің басқа түрлеріне, сондай-ақ, люминесцентті шамдар үшін арналған стартерлерге кепілдік берілмейді.
- Жарық ағыны кепілдік мерзімінің барысында ұсынылатын номинал жарық ағынынан 70% төмен емес деңгейінде сақталады, кепілдік мерзімінің барысында өзгертілген түс температурасының мәні және өзгертілген түс температурасының рұқсат етілген мәндерінің аумағы - ГОСТ Р 54350 келтірілген мәндерге сәйкес.

- Жинақтау, қондыру және қызмет көрсетуі өнімге берілген төлқұжатқа сәйкес келетін болса, кепілдік көрсетілген мерзімге дейін сақталынады.
- Қалыпты климаттық жағдайда монтаж және эксплуатация ережелерін орындаған кезде шамшырақтардың жарамдылық мерзімі келесідей болады:
8 жыл - корпусы және/немесе оптикалық бөлігі (шашыратқыш) полимер материалдан жасалған,
10 жыл - басқа шамдалдар үшін.
- Өндірушіде осы бұйымның құрылымына тұтыну қасиеттерін жақсарту мақсатында өзгерістер енгізу құқығы болады. Сонымен қатар, өндіруді баспа барысындағы баспа қателері мен басқа да қателер үшін жауапты болмайды.
- Сақтау және тасымалдау.
Шамдал жылытылатын және желдетілетін, ауаны баптайтын қоймаларда сақталуы тиіс, кез-келген макроклиматты аймақтарда температурасы +5 тан +40°C дейін және қатысты ылғалдылығы 80% көп емес жағдайда бейімделінген.
NiCd, NiMh аккумуляторлары: Температуралық диапазондары +5 до +40°C
Жарты жылдан астам уақытта сақтау үшін аккумулятор қуаттандыруы -5 қуатсыздандыру циклімен істен шығуы ұсынылады. Шамдалдарды тасысалдау шарттары МЕМСТ 23216 «Ж» тобымен сәйкес болуы қажет.
Кез келген тасымалмен өндірушінің қаптамасымен тасымалдауға болады, тек механикалық ақаулардан сақтық және атмосфералық шөгү ықпал етуінен шарты болған жағдайда.
- Апаттық қуат беру блогы орнатылған шамдалды пайдалануға жібермес бұрын батареясының 3-4 циклмен заряд-разрядтауын өткізу керек, аккумулятордың белгіленген сиымдылығына жету үшін.
Қоршаған орта температурасы нормаланған және қуат көзінің кернеуі номинальды болған кезде зарядканың ұзақтығы 24 сағат.

Қабылдау туралы куәлік

Шырақ ТУ 27.40.25-002-88466159-19 сәйкес және қолдануға жарамды болып табылды. Шырақ сертифицикатталған.

Шығарылған

күні _____

Контроллер _____

Ораушы _____

Өндіруші зауыт: "МГК"ЖШҚ Жарық Технологиялары""

Өндіруші зауыттың мекен-жайы: 390010, Ресей, Рязань қ., Магистральная көш., 10 а үй.

Сату күні _____

Дүкен мөртаңбасы

Толық ақпаратты сіз біздің веб-сайтымызда www.LTcompany.com көре аласыз.

Тегін желісінің телефоны

8 800 099-77-70

06.05.2021 18:54:29