

# Болторез гидравлический ручной

Профессиональная серия



Паспорт модели:

**БРГ-12 (КВТ)**

**БРГ-16 (КВТ)**

**БРГ-22 (КВТ)**

## Назначение

Болторезы гидравлические ручные **БРГ-12 (КВТ), БРГ-16 (КВТ), БРГ-22(КВТ)** предназначены для резки металлических прутков, болтов, арматуры среднего диаметра.

## Комплект поставки

Болторез . . . . .	1 шт.
Ремкомплект. . . . .	1 шт.
Пластиковый кейс . . . . .	1 шт.
Паспорт . . . . .	1 шт.

## Технические характеристики

Параметры	БРГ-12 (КВТ)	БРГ-16 (КВТ)	БРГ-22 (КВТ)
Диаметр прутка, мм	4-12	4-16	4-22
Максимальное усилие, тс	6	8	12
Твердость лезвий	52...54 HRC	52...54 HRC	52...54 HRC
Поворот рабочей головы	360°	360°	360°
Диапазон рабочих температур	-20... +50°C	-20... +50°C	-20... +50°C
Рабочая жидкость	Гидравлическое всесезонное масло «КВТ»		
Габаритные размеры инструмента, мм	295x110x55	420x125x70	490x130x70
Габаритный размеры кейса, мм	350x165x75	450x195x85	545x220x115
Вес инструмента/ комплекта, кг	1,8/2,4	3,0/3,9	4,6/6,9

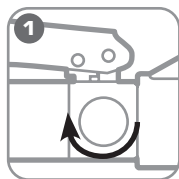
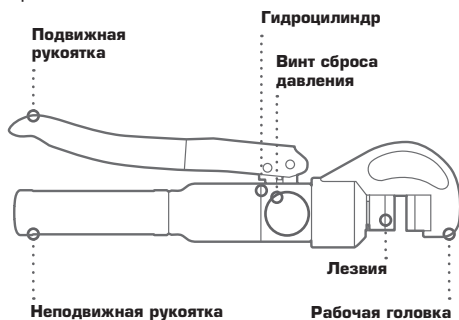
## Устройство, принцип и порядок работы

Болторез гидравлический ручной состоит из гидроцилиндра, С-образной рабочей головы, подвижной и неподвижной ручек. Нагнетание масла в рабочую полость гидроцилиндра происходит под действием возвратно-поступательных движений плунжера.

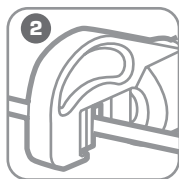
Внутри гидроцилиндра смонтирован рабочий поршень с манжетой и пружиной для возврата поршня в исходное положение. Поршень начинает двигаться и сжимает возвратную пружину. Поршень двигает клиновидное лезвие, которое непосредственно и режет прутки, болты или арматуру, расположенную в рабочей зоне болтореза.

Винт сброса давления обеспечивает

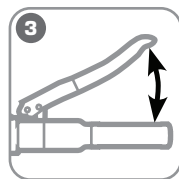
сброс давления внутри гидроцилиндра. При падении давления возвратная пружина толкает поршень с лезвием обратно, и лезвие принимает свое начальное положение.



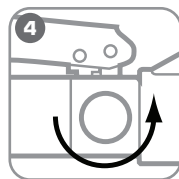
**Поверните винт сброса давления в положение «Закреть»**



**Установите разрезаемое изделие в рабочую зону болтореза**



**Работая подвижной рукояткой, разрежьте изделие**



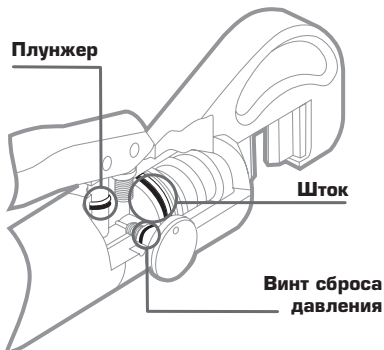
**Для сброса давления поверните винт сброса давления в положение «Открыть»**

**!** Перед тем как начинать резку убедитесь, что габаритные размеры прутка, болта или арматуры находятся в допустимых пределах. Не используйте удлинители на ручках!

**!** После завершения резки не создавать дополнительное давление.

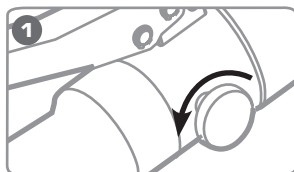
**!** Не нагнетать давление без установленных лезвий в рабочей голове.

## Ремонт и обслуживание



- В качестве рабочей жидкости применяйте только масла, указанные в технических характеристиках.
- Не допускайте попадания грязи, песка и других посторонних частиц в гидравлическую систему.
- При интенсивном использовании болтореза возможен износ уплотнительных колец. Для их замены обратитесь в сервисный центр.

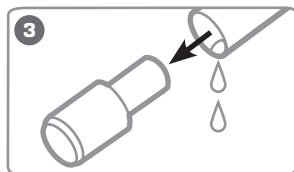
## Порядок замены масла



**1** Поверните винт сброса давления в положение «Открыть»



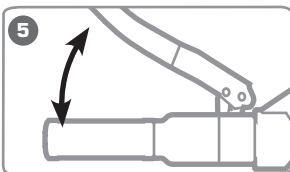
**2** Открутите неподвижную рукоятку



**3** Откройте резиновую емкость и слейте отработанное масло.



**4** Залейте новое масло до заполнения резиновой емкости. Не допускайте попадания воздуха.



**5** Закройте резиновую емкость. Закрутите рукоятку и прокачайте инструмент



**6** Если давление не создается, проверьте уровень масла, при необходимости долейте.

## Возможные проблемы и способы их устранения

**При работе подвижной рукоятки давление не создается, лезвие не движется**

**Причина 1** Масло в прессе отсутствует или находится на недопустимо низком уровне.

**Решение** Проверьте уровень масла и герметичность системы.

**Причина 2** Загрязнение гидравлической системы.

**Решение** Проведите операции по замене масла.

**Вытекает рабочая жидкость**

**Причина 1** Разрыв резиновой емкости.

**Решение** Обратитесь в сервисный центр.

**Причина 2** Износ уплотнительных колец.

**Решение** Используйте ремкомплект или обратитесь в сервисный центр.

## Меры безопасности

- Болторезы гидравлические ручные являются профессиональным инструментом, эксплуатация и обслуживание которых должны производиться квалифицированным персоналом.
- Перед работой внимательно изучите паспорт инструмента.
- Берегите руки! Не помещайте пальцы во время работы в рабочую зону инструмента.

## Хранение и транспортировка

- Храните инструмент в сухом помещении.
- При длительном хранении участки, подверженные коррозии, обработайте противокоррозионным составом.
- При транспортировке не подвергайте ударам, оберегайте от воздействия влаги и попадания атмосферных осадков.

## Правила гарантийного обслуживания

### Уважаемые покупатели!

Мы непрерывно работаем над повышением качества обслуживания своих клиентов. Если у Вас возникли какие-либо проблемы с инструментом, мы всегда рассмотрим Ваши претензии и сделаем все возможное для их удовлетворения.

Гарантийный срок - 3 года со дня продажи инструмента.

Гарантия не распространяется на лезвия, уплотнительные кольца и упаковку инструмента

### Ремонт не является гарантийным в случае:

- При предъявлении претензий по внешнему виду, механическим повреждениям, отсутствию крепежа и некомплектности инструмента, возникшим после передачи товара покупателю.
- При наличии повреждений, вызванных использованием инструмента не по назначению, связанных с нарушением правил эксплуатации, порядка регламентных работ, а также условий хранения и транспортировки
- При наличии следов деформации или разрушения деталей и узлов инструмента, вызванных превышением допустимых технических возможностей инструмента (например, превышение максимально допустимых диаметров кабелей, тросов при резке, резке кабелей со стальным сердечником ножницами, не предназначенными для этого и т.д.).
- При внесении изменений в конструкцию инструмента.
- При самостоятельной регулировке инструмента, приведшей к выходу инструмента из строя.
- При самостоятельном ремонте или замене деталей инструмента и расходных материалов

на нештатные, либо ремонте в других мастерских и сервисных центрах

- В случае поломки или снижения работоспособности инструмента в результате влияния внешних неблагоприятных факторов (воздействия влаги, агрессивных сред, высоких температур и т.п.)
- При выработке и износе отдельных узлов инструмента, возникших по причине чрезмерно интенсивного использования инструмента.
- При наличии повреждений, либо преждевременного выхода из строя деталей и узлов, вызванных попаданием грязи, абразивных частиц и посторонних предметов в подвижные механические и гидравлические узлы инструмента.
- При нарушениях работоспособности инструмента, возникших по причинам независящим от производителя (форс-мажорные обстоятельства, стихийные бедствия, пожары, техногенные катастрофы и т.п.).

*Сохраняйте документы, прилагаемые к изделию при продаже (товарно-кассовый чек, паспорт инструмента).*

## Сервисный центр

248033, Россия, г. Калуга,  
пер. Секиотовский, д.12  
Тел.: (4842) 595-260

## Сведения о приемке

Болторезы гидравлические ручные для резки металлических прутков, болтов, арматуры  
**БРГ-12 (КВТ)**  
**БРГ-16 (КВТ)**  
**БРГ-22 (КВТ)**

### Штамп ОТК

Соответствует техническим условиям  
ТУ 4834-022-97284872-2006  
Признаны годными для эксплуатации

Завод-изготовитель оставляет за собой право вносить изменения в конструкцию инструмента без уведомления.