



ME64

ПАСПОРТ

Светильник РСП51-250-011 У2 «Гермес»

1. НАЗНАЧЕНИЕ

1.1. Светильники подвесные РСП51-250-011 (рис.1) с разрядными лампами высокого давления предназначены для освещения производственных зданий. Возможно применение светильников для освещения складских помещений, катков, эстакад, торговых и выставочных павильонов.

1.2. Светильники соответствуют классу защиты I от поражения электрическим током по ГОСТ 12.2.007.0-75, в части воздействия механических факторов внешней среды, группе условий эксплуатации М2 по ГОСТ 17516.1-90.

1.3 Вид климатического исполнения У2 по ГОСТ 15150-69, при этом высота над уровнем моря до 2000 м.

Температура окружающего воздуха при эксплуатации от минус 25 до плюс 40° С.

2. ТЕХНИЧЕСКИЕ ХАРАКТЕРИСТИКИ

1.Номинальная частота, Гц	50	5.Номинальная мощность лампы, Вт	250
2.Напряжение, В	220	6.К.П.Д.,%, не менее	60
3.Кoeffициент мощности, не менее	0.85	7.Степень защиты	IP65
4.Тип лампы	* ДРЛ-250 ТУ 16-88 ИЖИЩ. 675000.001 ТУ	8.Масса,кг,не более	9,7
		9.Срок службы, лет, не менее	10

*Допускается применение ртутных ламп высокого давления данной мощности других фирм, например: HQL 250 фирмы «OSRAM».

2.1. Распределение силы света светильников показано на рис.2. Тип кривой силы света круглосимметричная, глубокая.

2.2. Класс светораспределения - прямого света.

2.3. Содержание цветных металлов, кг: алюминия- 5,0; меди - 1,0

3. КОМПЛЕКТ ПОСТАВКИ

3.1. В комплект поставки входят:

- светильник, (лампа в комплект поставки не входит);
- паспорт в 1 экз. на каждые 25 или менее светильников;
- упаковочная коробка.

4. УКАЗАНИЕ МЕР БЕЗОПАСНОСТИ

4.1. Светильники подвешиваются на специальный крюк.

4.2. С целью исключения поражения электрическим током светильник должен быть заземлен.

Для заземления светильник имеет защитный зажим с винтом М4, около которого нанесен знак заземления.

4.3. Подключение, отключение светильника от сети, смену ламп и устранение неисправностей производить только при отключенном напряжении.

4.4. Не допускается эксплуатация светильников с поврежденной изоляцией проводов и мест электрических соединений.

4.5. Отражатель светильника обладает способностью концентрировать световые лучи. Во избежание пожара, при хранении необходимо предотвращать попадание прямых солнечных лучей на отражатель.

5. ПОДГОТОВКА ИЗДЕЛИЯ К РАБОТЕ

5.1. Для присоединения светильника к сети необходимо:

- отвернуть три болта, которые соединяют верхний и нижний корпуса,
- провода или кабель сети ввести через сальниковый ввод, расположенный в верхнем корпусе,
- подключить провода сети к клеммной колодке согласно схем включения (рис.3), заземляющий провод к защитному зажиму на панели,
- завернуть три болта М6, соединяющие верхний и нижний корпуса,
- открыть три замка и освободить стекло защитное,
- ввернуть лампу, установить стекло защитное и закрыть замки.

5.2. Время пускового режима лампы не более 3 мин.

6. ТЕХНИЧЕСКОЕ ОБСЛУЖИВАНИЕ

6.1. В процессе эксплуатации светильника необходимо не реже двух раз в год проводить профилактический осмотр и чистку светильника. Проверяют исправность электроустановочных изделий и надежность крепления болтовых и винтовых соединений. Замеченные неисправности устраняются. Вышедшие из строя лампы заменяются лампами того же типа и мощности.

6.2. Нарушенные лакокрасочные покрытия восстанавливаются эмалями (МЛ-12, МЛ-152, МЛ-1156, МЛ-1110), допускаются эмали (МС-160, НЦ-221, НЦ-11).

7. СВИДЕТЕЛЬСТВО О ПРИЕМКЕ

7.1. Светильники РСП54-250-311 У2 соответствуют требованиям, ГОСТ Р МЭК 598-2-1-97, ТУ3461-013-05758434-95 и признаны годными для эксплуатации.

Дата изготовления 06.05 Штамп ОТК

Сертификат соответствия РОСС.RU.ME64.B07432 с 02.02.2005 г.

8. ГАРАНТИЙНЫЕ ОБЯЗАТЕЛЬСТВА

8.1. Изготовитель гарантирует безотказную работу светильников 18 месяцев со дня ввода в эксплуатацию, но не позднее 2 лет со дня поступления потребителю.

8.2. В случае обнаружения неисправности светильника до истечения гарантийного срока следует обратиться на завод-изготовитель по адресу:

Россия, 171210, г. Лихославль, Тверская обл. ул. Первомайская, д.51, ООО «Светотехника».

9. СВЕДЕНИЯ ОБ УПАКОВКЕ, ТРАНСПОРТИРОВАНИИ И ХРАНЕНИИ

9.1. Упаковка светильников соответствует ГОСТ23216-78.

9.2. Транспортирование светильников должно производиться в контейнерах, закрытым автотранспортом и в крытых железнодорожных вагонах в соответствии с ГОСТ23216-78.

9.3. Условия хранения: навесы или помещения, где колебания температуры и влажности воздуха несущественно отличаются от колебаний на открытом воздухе.

Температура воздуха: от минус 50 до плюс 50 °С.

Верхнее значение относительной влажности воздуха 100 % при 25 °С.

9.4. Светильники хранят уложенными на стеллажи или поддоны в штабели высотой не более 1,5 м. Хранение светильников должно обеспечивать их сохранность от механических повреждений.

10. УТИЛИЗАЦИЯ

10.1. По истечении срока службы светильники разбирают на детали, рассортировывают по видам материалов и сдать в специализированные организации по приемке вторсырья.

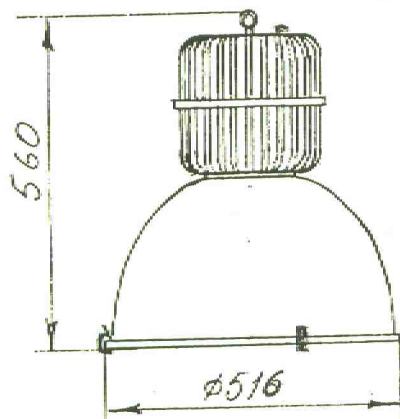


Рис.1

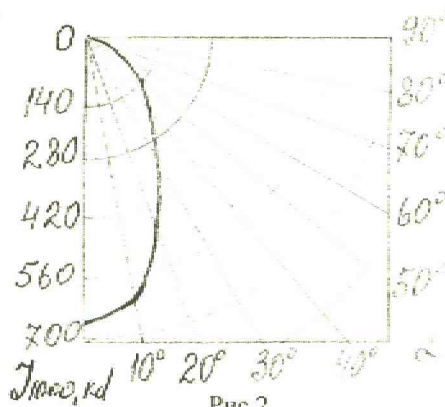


Рис.2

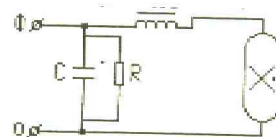


Рис.3