



1. НАЗНАЧЕНИЕ

- 1.1. Светильники консольные РКУ24-125-001 У1 (рис.1) с разрядными лампами высокого давления предназначены для освещения улиц, дорог, площадей.
- 1.2. Светильники соответствуют классу защиты I от поражения электрическим током по ГОСТ 12.2.007.0-75, в части воздействия механических факторов внешней среды, группе условий эксплуатации И2 по ГОСТ 17516.1-90.
- 1.3. Вид климатического исполнения У1 по ГОСТ 15150-69, при этом высота над уровнем моря до 2000 м.
- Температура окружающего воздуха при эксплуатации от минус 45 °С до плюс 40 °С.
- Примечание: При комплектации светильников лампами ДРА по ТУ16-88 ИХИЦ.67500.001 ту температура окружающего воздуха от минус 25 °С до плюс 40 °С.

2. ТЕХНИЧЕСКИЕ ХАРАКТЕРИСТИКИ

1. Номинальная частота, Гц	50	: 6. КПД, %, не менее	66
2. Напряжение, В	220	: 7. Максимальный коэффициент использования по освещенности:	0.32
3. Коэффициент мощности, не менее	0.85	: 8. Степень защиты	IP54
4. Тип лампы и обозначение документа на поставку	ДРА-125 ТУ16-535.820-79	: 9. Масса, кг, не более	13,1
5. Номинальная мощность лампы, Вт	125	: 10. Срок службы, лет, не менее	10

§ Допускается применение других типов ламп данной мощности например: HQL 125 фирмы "OSRAM".

- 2.1. Распределение силы света светильников показано на рис.2. Тип кривой силы света в горизонтальной плоскости - осевая, в вертикальной плоскости - широкая.
- 2.2. Класс светораспределения - прямого света.
- 2.3. Максимальная площадь освещаемой поверхности, подверженной ветровой нагрузке для светильников 0.35 м².
- 2.4. Содержание цветных металлов, кг: алюминия - 2.2; меди - 0.6.

3. КОМПЛЕКТ ПОСТАВКИ

- 3.1. В комплект поставки входят:
- светильник, (лампа в комплект поставки не входит).
 - паспорт в 1 экз. на каждые 25 или менее светильников.
 - коробка упаковочная.

4. УКАЗАНИЕ МЕР БЕЗОПАСНОСТИ

- 4.1. С целью исключения поражения электрическим током светильник должен быть заземлен. Для заземления светильник имеет на панели защитный зажим с болтом М6, около которого нанесен знак заземления.
- 4.2. Подключение, отключение светильника от сети, смену ламп и устранение неисправностей производить только при отключенном напряжении.
- 4.3. Не допускается эксплуатация светильников с поврежденной изоляцией проводов и мест электрических соединений.
- 4.4. Отражатель светильника обладает способностью концентрировать световые лучи. Во избежании пожара, при хранении необходимо предотвращать попадание прямых солнечных лучей на отражатель.
- 4.5. Для обеспечения надежного крепления светильника на опоре крепежные винты или болты должны быть затянуты с усилием не менее 11 Н.м.

5. ПОДГОТОВКА ИЗДЕЛИЯ К РАБОТЕ

- 5.1. Ввести провода сети в светильник через отверстие в консоли.
- 5.2. Светильник установить на кронштейн опоры Ø48 мм и закрепить двумя болтами М10.
- 5.3. Отвернуть три винта, повернуть планки, откинуть стекло.
- 5.4. Отвернуть три спецвинта, снять панель с отражателем (не снимая цепочки).
- 5.5. На провода сети одеть изоляционные втулки и вставить их в отверстия кольца.
- 5.6. Провода сети подключить к клеммной колодке на панели согласно схемы включения рис.3, а провод заземления к защитному зажиму на панели.
- 5.7. Установить и закрепить тремя спецвинтами панель с отражателем.

- 5.6. Ввернуть лампы, установить защитное стекло и закрепить планками с винтами.
 5.9. Время пускового режима лампы не более 3 мин.

6. ТЕХНИЧЕСКОЕ ОБСЛУЖИВАНИЕ

- 6.1. В процессе эксплуатации светильника необходимо не реже двух раз в год проводить профилактический осмотр и чистку светильника. Проверяют исправность электроустановочных изделий и надежность крепления болтовых и винтовых соединений. Замеченные неисправности устраняются. Вышедшие из строя лампы заменяются лампами того же типа и мощности.
 6.2. Нарушенные лакокрасочные покрытия восстанавливаются эмалями МЛ-12, МЛ-152, МЛ-1156, МЛ-1110, допускаются эмали МС-160, МЦ-221, МЦ-11.

7. СВИДЕТЕЛЬСТВО О ПРИЕМКЕ

- 7.1. Светильники РКУ24-125-001 У1 соответствуют требованиям ГОСТ 8045-82, ТУ3461-002-05758434-94 и признаны годными для эксплуатации.

Дата изготовления: 2005
 Сертификат РОСС RU.МЕ64.1100124 с 04.10.2004г. Штамп ОТК

ОТК-36

8. ГАРАНТИЙНЫЕ ОБЯЗАТЕЛЬСТВА

- 8.1. Изготовитель гарантирует безотказную работу светильников 18 месяцев со дня ввода в эксплуатацию, но не позднее 2 лет со дня поступления потребителю.
 8.2. В случае обнаружения неисправности светильника до истечения гарантийного срока следует обратиться на завод-изготовитель по адресу:
 Россия, 171210, г.Лихославль, Тверская обл., ул.Первомайская, д.51, ООО "Светотехника".

9. СВЕДЕНИЯ ОБ УПАКОВКЕ, ТРАНСПОРТИРОВАНИИ И ХРАНЕНИИ

- 9.1. Транспортирование светильников должно производиться в контейнерах, закрытым авто-транспортом и в крытых железнодорожных вагонах в соответствии с ГОСТ 23216-78.
 9.2. Условия хранения: навесы или помещения, где колебания температуры и влажности воздуха несущественно отличаются от колебаний на открытом воздухе.
 Температура воздуха: от минус 50 °С до плюс 50 °С.
 Верхнее значение относительной влажности воздуха 100 % при 25 °С.
 9.3. Хранение светильников должно обеспечивать их сохранность от механических повреждений. Светильники хранят уложенными на стеллажи или поддоны в штабели высотой не более 1.5 м.

10. УТИЛИЗАЦИЯ

- 10.1 По истечении срока службы светильники разобрать на детали, рассортировать по виду материалов и сдать в специализированные организации по приемке и переработке вторсырья.

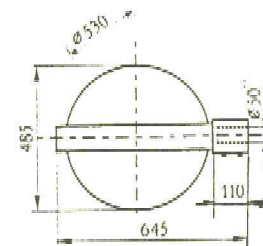


Рис.1

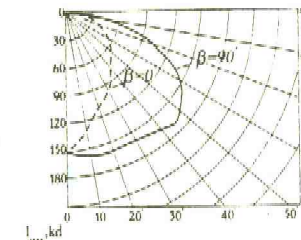


Рис.2

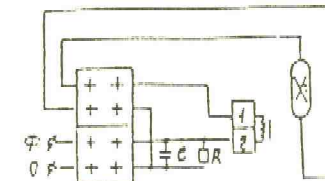


Рис.3