



# ПАСПОРТ

## Светильник ЖКУ12-100-001 У1

### 1. НАЗНАЧЕНИЕ

- 1.1. Светильники консольные ЖКУ12-100-001 У1 (рис.1) с разрядными лампами высокого давления предназначены для освещения улиц, дорог, площадей.
- 1.2. Светильники соответствуют классу защиты 1 от поражения электрическим током по ГОСТ 12.2.007.0-75, в части воздействия механических факторов внешней среды, группе условий эксплуатации М2 по ГОСТ 17516.1-90.
- 1.3. Вид климатического исполнения У1 по ГОСТ 15150-69, при этом высота над уровнем моря до 2000 м. Температура окружающего воздуха при эксплуатации от минус 45 до плюс 40° С.

### 2. ТЕХНИЧЕСКИЕ ХАРАКТЕРИСТИКИ

1. Номинальная частота, Гц	50	6. К.П.Д., %, не менее	65
2. Напряжение, В	220	7. Максимальный коэффициент использования по освещенности, не менее	0.32
3. Коэффициент мощности, не менее	0.85	8. Степень защиты: оптического отсека отсека ШРА	IP53 IP23
4. Тип лампы	* SON-T PLUS 100W фирмы "PHILIPS"	9. Масса, кг, не более	5.2
5. Номинальная мощность лампы, Вт	100	10. Срок службы	10

\* Допускается применение трубчатых натриевых ламп данной мощности других фирм, например: SON-T 100 W фирмы "PHILIPS"

- 2.1. Распределение силы света светильников показано на рис.2. Тип кривой силы света в горизонтальной плоскости - осевая, в вертикальной плоскости - широкая.
- 2.2. Класс светораспределения - прямого света.
- 2.3. Максимальная площадь просвечиваемой поверхности, подвергаемой ветровой нагрузке для светильников 0,11 м<sup>2</sup>.
- 2.4. Содержание цветных металлов, кг: алюминия-1,07, меди- 1,0.

### 3. КОМПЛЕКТ ПОСТАВКИ

- 3.1. В комплект поставки входят:
- светильник, (лампа в комплект поставки не входит).
  - паспорт в 1 экз. на каждые 25 или менее светильников.
  - упаковочная коробка.

### 4. УКАЗАНИЕ МЕР БЕЗОПАСНОСТИ

- 4.1. Светильники устанавливаются на опорную поверхность из негорючего материала, на Г-образных кронштейнах опор диаметром 48 мм под углом 15...20 град. к горизонту.
- 4.2. С целью исключения поражения электрическим током светильник должен быть заземлен. Для заземления светильник имеет защитный зажим с винтом М6, около которого нанесен знак заземления.
- 4.3. Подключение, отключение светильника от сети, смену ламп и устранение неисправностей производить только при отключенном напряжении.
- 4.4. Не допускается эксплуатация светильников с поврежденной изоляцией проводов и мест электрических соединений.
- 4.5. Отражатель светильника обладает способностью концентрировать световые лучи. Во избежание пожара, при хранении необходимо предотвращать попадание прямых солнечных лучей на отражатель.
- 4.6. Для обеспечения надежного крепления светильника на опоре крепежные винты или болты должны быть затянуты с усилием, не менее 11 Н.м.

### 5. ПОДГОТОВКА ИЗДЕЛИЯ К РАБОТЕ

- 5.1. Для подключения светильника к сети необходимо открыть два замка, поднять корпус. Сетевые провода или кабель подключить к зажимам или к клеммной колодке согласно схеме включения (рис.3), а заземляющего провода - к защитному зажиму на панели, подключив одновременно заземляющий провод внутреннего монтажа.
- 5.2. При установке светильника проверить надежность крепления отражателя в корпусе и винтов в клеммных колодках.

- 5.3. Ввернуть лампу.  
 5.4. Время пускового режима лампы не более 1 мин.  
 5.5. Не допускается суммарная наработка ИЗУ в режиме непрерывной генерации импульса с не лагранжевой лампой, более 1000 часов.

### 6. ТЕХНИЧЕСКОЕ ОБСЛУЖИВАНИЕ

- 6.1. В процессе эксплуатации светильника необходимо не реже двух раз в год проводить профилактический осмотр и чистку светильника. Проверить исправность электроустановочных изделий и надежность крепления болтовых и винтовых соединений. Замеченные неисправности устраняются. Вышедшие из строя лампы заменяются лампами того же типа и мощности.  
 6.2. Нарушенные лакокрасочные покрытия восстанавливаются эмалями (МЛ-12, МЛ-152, МЛ-1156, МЛ-1110), допускаются эмали (МС-160, НЦ-221, НЦ-11).

### 7. СВИДЕТЕЛЬСТВО О ПРИЕМКЕ

7.1. Светильники ЖКУ12-100-001 У1 соответствуют требованиям ГОСТ Р МЭК 60598-2-3-99, ТУ3461-002-05758434-94 и признаны годными для эксплуатации.

Дата изготовления \_\_\_\_\_ Штамп ОТК

Сертификат РОСС RU.МФ.64.П00124

Сертификат 8. ГАРАНТИЙНЫЕ ОБЯЗАТЕЛЬСТВА

- 8.1. Изготовитель гарантирует безотказную работу светильников 18 месяцев со дня ввода в эксплуатацию, но не позднее 2 лет со дня поступления потребителю.  
 8.2. В случае обнаружения неисправности светильника до истечения гарантийного срока следует обратиться на завод-изготовитель по адресу:

Россия, 171210, г. Лихославль, Тверская обл. ул. Первомайская, д.51, ООО «Светотехника».

### 9. СВЕДЕНИЯ ОБ УПАКОВКЕ, ТРАНСПОРТИРОВАНИИ И ХРАНЕНИИ

- 9.1. Упаковка светильников соответствует ГОСТ23216-78.  
 9.2. Транспортирование светильников должно производиться в контейнерах, закрытым автотранспортом и в крытых железнодорожных вагонах в соответствии с ГОСТ23216-78.  
 9.3. Условия хранения: навесы или помещения, где колебания температуры и влажности воздуха несущественно отличаются от колебаний на открытом воздухе.  
 Температура воздуха: от минус 50 до плюс 50 °С.  
 Верхнее значение относительной влажности воздуха 100 % при 25 °С.  
 9.4. Светильники хранят уложенными на стеллажи или поддоны в штабели высотой не более 1,5 м. Хранение светильников должно обеспечивать их сохранность от механических повреждений.

### 10. УТИЛИЗАЦИЯ

- 10.1. По истечении срока службы светильники разобрать на детали, рассортировать по видам материалов и сдать в специализированные организации по приемке вторсырья.

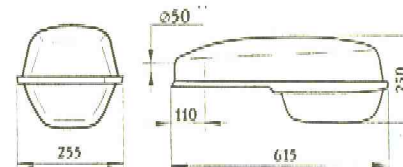


Рис.1

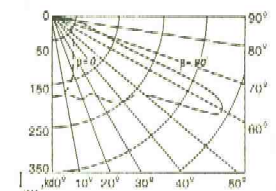


Рис.2

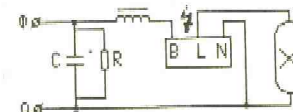


Рис.3