

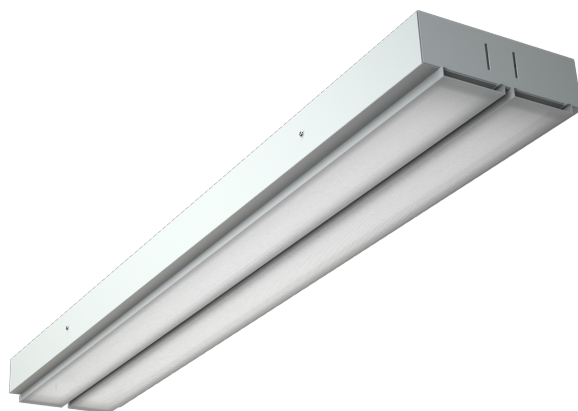
# ALO

Светильники встраиваемые / Світильники вбудовані /  
Ыңғайландырылатын шамдалдар

 Паспорт

 Паспорт


 Төлқұжат







Сделано в России

AC	$\cos\varphi > 0,96$		IK 02 0,2 Дж	IP20	УХЛ4*	Ta(°C) +5/+35
----	----------------------	---	-----------------	------	-------	------------------

Артикул	Наименование	Исполнение	Мощность, Вт	Цоколь	Рабочее напряжение питания AC, В
Артикул	Найменування	Виконання	Потужність, Вт	Цоколь	Робоча напруга живлення AC, В
Артикул	Атауы	Орындау	қуаты, В	Іргесі	АС,В қуат көзінің жұмыстық кернеуі
1005000080	ALO (1) 136	HF	36	G13	230-240
1005000230	ALO (2) 236		72		

**RU Примечания:**

- Допустимое отклонение величин: мощности, светового потока, массы от номинальных значений составляет  $\pm 10\%$ .
- Допустимое отклонение значений КЦТ от номинального значения составляет  $\pm 300\text{K}$ .
- Светильники рассчитаны для работы в сети переменного тока 230 В ( $\pm 10\%$ ), 50-60 Гц ( $\pm 0,4$  Гц).
- Питающая сеть должна быть защищена от коммутационных и грозовых импульсных помех.
- Качество электроэнергии должно соответствовать ГОСТ 32144-2013.
- Световой поток в аварийном режиме, указанный в %, является процентным содержанием от номинального потока.
- Световой поток светильника определяется типом установленной лампы.
- Климатическое исполнение УХЛ4\* соответствует ГОСТ 15150-69, ниже рабочее значение окружающего воздуха  $+5^\circ\text{C}$ .
- Степень IP соответствует ГОСТ 14254-96.
- Тип рассеивателя: Опаловый рассеиватель .
- Тип лампы: ЛЛ - Люминесцентная лампа
- Подробнее об указанных в таблице размерах светильника смотрите в разделе "Габаритные и установочные размеры светильника".
- Все параметры светильников указаны при номинальном напряжении питания и нормальных условиях эксплуатации.

**UKR Примітка:**

- Допустиме відхилення величин: потужності, світлового потоку, маси від номінальних значень становить  $\pm 10\%$ .
- Допустиме відхилення значень ККТ від номінального значення становить  $\pm 300\text{K}$ .
- Світильники розраховані для роботи в мережі змінного струму 230 В ( $\pm 10\%$ ), 50-60 Гц ( $\pm 0,4$  Гц).
- Мережа живлення повинна бути захищена від комутаційних та грозових імпульсних перешкод.
- Якість електроенергії повинна відповідати ГОСТ 13109-97.
- Світловий потік в аварійному режимі, зазначений в%, являється процентним вмістом від номінального потоку.
- Світловий потік світильника визначається типом встановленої лампи.
- Кліматичне виконання УХЛ4\* відповідає ГОСТ 15150-69, нижнє робоче значення навколишнього повітря  $+5^\circ\text{C}$ .

КПД опт. сист., %	Угол рассеивания, °	Масса, кг	Длина(A), мм	Ширина (B), мм	Высота(C), мм	Установочный размер (D), мм
ККД опт. сист. %	Кут розсіювання, °	Маса, кг	Довжина (A), мм	Ширина (B), мм	Висота (C), мм	Установчий розмір (D),мм
ПӨК-оптикалық жүйесі. %	Шашырау бұрышы, °	Салмағы, кг	Ұзындығы (A), мм	Ені (B), мм	Биіктігі (C), мм	Орнату өлшемі (D),мм
46	-	2,25	1 275	120	65	1 252
43		4,05				

- Ступінь IP відповідає ГОСТ 14254-96.
- Тип розсіювача:Опаловий розсіювач.
- Тип лампи: ЛЛ -Люмінесцентна лампа
- Детальніше про зазначені в таблиці розміри світильника дивіться в розділі "Габаритні та установочні розміри світильника".
- Всі параметри світильників вказані при номінальній напрузі живлення і нормальних умовах експлуатації

#### **Каз** Ескертулер:

- Шаманың ауытқу шегі: қуат, жарық ағыны, мөлшері номиналды маңыздың  $\pm 10\%$  құрайды.
- КЦТ маңызының ауытқу шегі номиналды маңыздың  $\pm 300\text{K}$  құрайды.
- Шамшырақтар 230 В ( $\pm 10\%$ ), 50-60 Гц ( $\pm 0,4$  Гц) айнымалы тоқ желісінде жүйесінде жұмыс жасауға есептелінген.
- Қуаттандыру желісі коммуникациялық және найзағай кедергілерінен қорғанылуы тиіс.
- Электр энергиясының сапасы ГОСТ 32144-2013 сәйкес келу керек.
- % көрсетілген апаттық режимдегі жарық ағыны номинал ағынның пайыздық мөлшері болып табылады.
- Шамшырақтың жарық ағыны белгіленген шамдар түрімен анықталады.
- Ауа райының мәні УХЛ4\* 15150-69 МЕМСТ-іне , қоршаған ауаның төмен жұмыс мәні  $+5^{\circ}\text{C}$ .
- Қорғау дәрежесі IP, МЕМСТ 14254-96 сәйкес келеді.
- Қорғаныш шыны түрі:Опал Шашыратқышы.
- Шам түрлері :ЛЛ - Люминисцентті шам
- Кестеде көрсетілген шамдалдың өлшемдері туралы толығырақ мәліметті "Шамдалдың габариттік және орнату өлшемдері" бөлімінен қараңыз.
- Шырақтардың барлық параметрлері қуат көзінің номиналды кернеуінде және пайдаланудың қалыпты жағдайларында көрсетілген.

## Комплект поставки

- Светильник, шт - 1
- Паспорт, шт - 1
- Упаковка, шт - 1

## Назначение и общие сведения

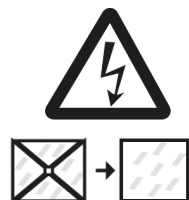
- Светильник встраиваемый, предназначен для общего освещения административно-общественных и производственных помещений.
- Светильник соответствует требованиям ТР ТС 004/2011 «О безопасности низковольтного оборудования», ТР ТС 020/2011 «Электромагнитная совместимость технических средств», ТР ЕАЭС 037/2016 «Об ограничении применения опасных веществ в изделиях электротехники и радиоэлектроники».

## Указания по технике безопасности

Не производить никаких работ со светильником при поданном на него напряжении.

Запрещается эксплуатация светильника без защитного заземления.

Запрещается эксплуатация светильника с поврежденным рассеивателем.



Запрещается самостоятельно производить разборку, ремонт или модификацию светильника. В случае возникновения неисправности необходимо сразу отключить светильник от питающей сети и обратиться на завод-изготовитель или в специализированную службу по ремонту и обслуживанию светильников.

При утилизации светильников из них (при наличии) следует изъять ртутьсодержащие лампы. Утилизацию ртутьсодержащих ламп проводить в соответствии с Постановлением правительства РФ от 03.09.2010 № 681.

После удаления ламп светильники относятся к малоопасным твердым бытовым отходам и утилизируются в соответствии с ГОСТ Р 55102-2012.

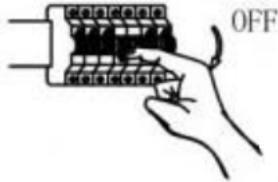
Запрещается накрывать светильник теплоизолирующим материалом.



## Правила эксплуатации и установка

Эксплуатация светильника должна производиться в соответствии с «Правилами технической эксплуатации электроустановок потребителей». Установку, чистку светильника и замену компонентов производить только при отключенном питании. Очистку рассеивателя светильника производить по мере его загрязнения, мягкой тканью, смоченной в мыльном растворе.

1. Отключить питание от сети.

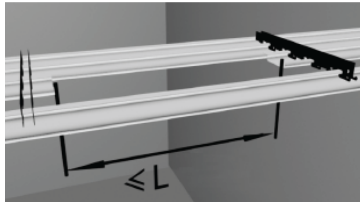


2. С распакованного светильника снять рассеиватель.

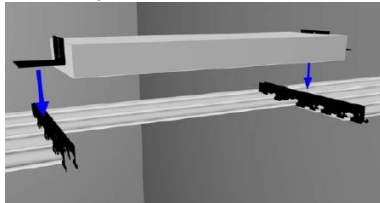
3. Определить место установки светильника.

3.1. Снять рейку, над которой будет установлен светильник и две соседние (для удобства монтажа).

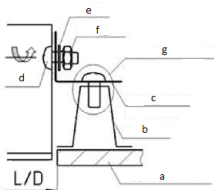
3.2. Обрезать потолочную рейку таким образом, чтобы расстояние между обрезанными краями было не больше длины корпуса светильника.



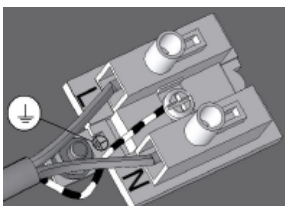
3.3. Установить светильник на направляющие шины реечного потолка и отрегулировать высоту кронштейнов таким образом, чтобы положение светильника совпало с положением рейки.



3.4. Для облегчения обслуживания светильника рекомендуется дополнительно закреплять монтажные пластины на траверс винтами саморезами, при необходимости, просверлив в гребенке (траверсе) отверстия требуемого диаметра (а - реечная панель, b - траверс, c - монтажная пластина, d - винт, e - шайба, f - гайка, g - дополнительное место крепления).

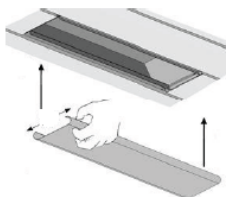


3.5. Подключить сетевой провод к клеммной колодке в соответствии с указанной полярностью. При использовании регулируемого ЭПРА, управляющие провода подключаются строго с соблюдением полярности, указанной в маркировке (для ЭПРА DALI полярность безразлична).



3.6. Вставить лампу (лампы)

3.7. Установить рассеиватель.

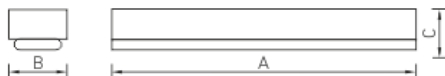


3.8. Восстановить соседние рейки.

**Установку и подключение светильника должен выполнять специалист –электромонтажник, соответствующей квалификации.**

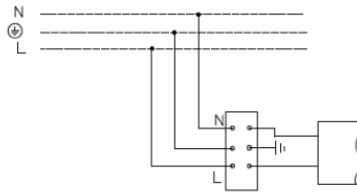
#### Габаритные и установочные размеры светильника

1.



## Схема подключения

### 1. Схема подключения светильника к питающей сети.



## Гарантийные обязательства

- Завод-изготовитель обязуется безвозмездно отремонтировать или заменить светильник, вышедший из строя не по вине покупателя в условиях нормальной эксплуатации, в течение гарантийного срока.
- Светильник является обслуживаемым прибором. При установке светильника необходимо предусмотреть возможность свободного доступа для его обслуживания или ремонта. Завод-производитель не несет ответственности и не компенсирует затраты, связанные со строительно-монтажными работами и наймом специальной техники при отсутствии свободного доступа к светильнику для его обслуживания или ремонта.
- Гарантийный срок – 36 месяцев с даты поставки светильника.
- Гарантийные обязательства не признаются в отношении изменений оттенков окрашенных поверхностей и пластиковых частей в процессе эксплуатации.
- Гарантийный срок на блоки резервного питания (поставляемые в комплекте с аккумуляторной батареей), а также на компоненты систем управления освещением (поставляемые без светильников), составляет 12 (двенадцать) месяцев с даты поставки.
- Для ламповых светильников гарантийные обязательства не распространяются на лампы и иные источники света (в комплект Товара не входят), а также стартеры для люминесцентных ламп.
- Световой поток в течение гарантийного срока сохраняется на уровне не ниже 70% от заявляемого номинального светового потока, значение коррелированной цветовой температуры и область допустимых значений коррелированной цветовой температуры в течение гарантийного срока - согласно приведенным в ГОСТ Р 54350.
- Гарантия сохраняется в течение указанного срока при условии, что сборка, монтаж и эксплуатация светильников производится специально обученным техническим персоналом и в соответствии с паспортом на изделие.
- Срок службы светильников в нормальных климатических условиях при соблюдении правил монтажа и эксплуатации составляет:  
8 лет – для светильников, корпус и/или оптическая часть (рассеиватель) которых изготовлены из полимерных материалов.  
10 лет – для остальных светильников.
- Производитель оставляет за собой право на внесение изменений в конструкцию изделия улучшающие потребительские свойства. Кроме того, производитель не несет ответственности за возможные опечатки и ошибки, возникшие при печати.

- Хранение.

Светильники должны храниться в отопляемых и вентилируемых складах, хранилищах с кондиционированием воздуха, расположенных в любом макроклиматическом районе при температуре от +5 до +40°С и относительной влажности не более 80%.

NiCd, NiMh аккумуляторы: Температурный диапазон +5 до +40°С

При длительном хранении более полугода рекомендуется производить заряд аккумуляторов – 5 циклов заряда разряда.

Условия транспортирования светильников должны соответствовать группе "Ж" ГОСТ 23216.

Транспортировать в упаковке производителя любым видом транспорта при условии защиты от механических повреждений и непосредственного воздействия атмосферных осадков.

### **Свидетельство о приемке**

Светильник соответствует ТУ 27.40.25-002-88466159-19 и признан годным к эксплуатации.

Светильник сертифицирован.

Дата выпуска \_\_\_\_\_

Контролер \_\_\_\_\_

Упаковщик \_\_\_\_\_

Завод-изготовитель: ООО "МГК "Световые Технологии"

Адрес завода-изготовителя: 390010, Россия, г. Рязань, ул. Магистральная д.10 а.

Дата продажи \_\_\_\_\_

Штамп магазина

---

Более подробную информацию Вы можете найти на нашем сайте [www.LTcompany.com](http://www.LTcompany.com)

Телефон бесплатной горячей линии

8 800 333-23-77



## Комплект поставки

- Світильник, шт - 1
- Паспорт, шт - 1
- Упаковка, шт - 1

## Призначення та загальні відомості

- Світильник вбудований, призначений для загального освітлення адміністративно-громадських та виробничих приміщень.
- Світильник відповідає вимогам безпеки "Технічного регламенту безпеки низьковольтного електричного обладнання", "Технічного регламенту з електромагнітної сумісності обладнання", ДСТУ EN 55015:2014 та ДСТУ 3680-98.

## Вказівки з техніки безпеки

- Не проводити ніяких робіт зі світильником при поданій на нього напрузі.
- Забороняється експлуатація світильника без захисного заземлення.
- Забороняється експлуатація світильника з пошкодженням розсіювачем.



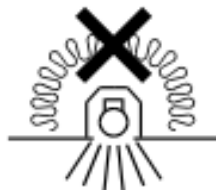
Забороняється самостійно проводити розбирання, ремонт або модифікацію світильника. У разі виникнення несправності - необхідно відразу відключити світильник від мережі живлення та звернутися на завод-виробник або в спеціалізовану службу по ремонту та обслуговуванню світильників.

Для утилізації світильників з них (за наявності) слід вилучити лампи, що містять ртуть. Утилізацію ламп, що містять ртуть належить проводити відповідно до чинного національного законодавства.

Після видалення ламп світильники відносяться до малонебезпечних твердих побутових відходів та утилізуються відповідно до ГОСТ Р 55102-2012.

- Після видалення ламп світильники відносяться до малонебезпечних твердих побутових відходів, що не містять шкідливих речовин, зазначених у Технічному регламенті обмеження використання деяких небезпечних речовин в електричному та електронному обладнанні, затвердженому 10.03.2017р. постановою Кабміну України № 139, та утилізуються відповідно до чинного національного законодавства на загальних підставах.

- Забороняється накривати світильник теплоізоляційним матеріалом.

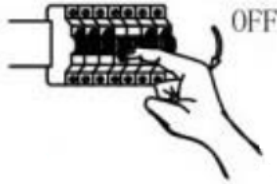


## Правила експлуатації та установка

Експлуатація світильника повинна проводитися відповідно до «Правил технічної експлуатації електроустановок споживачів».

Установку, чистку світильника та заміну компонентів проводити тільки при відключеному живленні. Чистку розсіювача світильника виконувати в міру його забруднення, м'якою тканиною, змоченою в мильному розчині.

1. Відключити живлення в мережі.

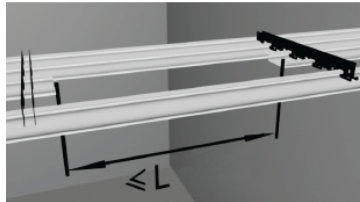


2. З розпакованого світильника зняти розсіювач.

3. Визначити місце установки світильника.

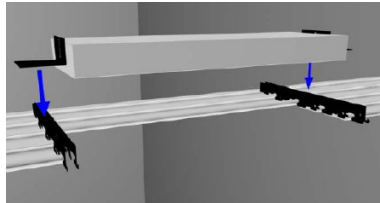
3.1. Зняти рейку, над якою буде встановлено світильник і дві сусідні (для зручності монтажу).

3.2. Обрізати стельову рейку таким чином, щоб відстань між обрізаними краями було не більше довжини корпусу світильника.

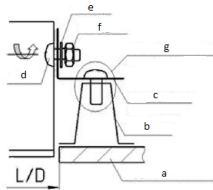


3.3. Встановити світильник на направляючі шини рейкової

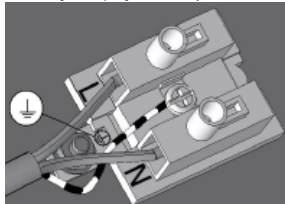
стелі і відрегулювати висоту кронштейнів таким чином, щоб положення світильника збіглося з положенням рейки.



3.4. Для полегшення обслуговування світильника рекомендується додатково закріплювати монтажні пластини на траверс гвинтами саморізами, при необхідності, просвердливши в гребінці (траверсі) отвори необхідного діаметра (а - рейкова панель, b - траверс, з - монтажна пластина, d - гвинт, e - шайба, f - гайка, g - додаткове місце кріплення).

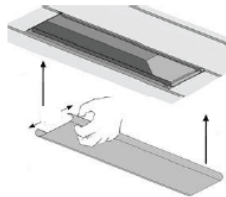


3.5. Підключити мережний провід до клемної колодки відповідно до зазначеної полярності. При використанні регульованого ЕПРА, керуючі проводи підключаються строго з дотриманням полярності, зазначеної у маркуванні (для ЕПРА DALI полярність байдужа).



3.6. Вставити лампу (лампи).

3.7. Встановити розсіювач.

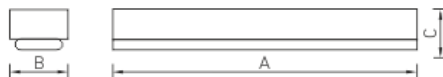


3.8. Відновити сусідні рейки.

**Установку і підключення світильника повинен виконувати фахівець - електромонтажник, відповідної кваліфікації.**

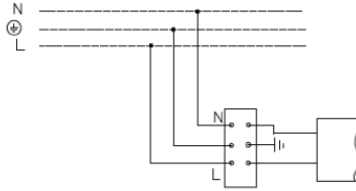
**Габаритні та установочні розміри світильника**

1.



## Схема підключення

### 1. Схема підключення світильника до мережі живлення.



## Гарантійні обов'язки

- Завод-виробник зобов'язується безкоштовно відремонтувати чи замінити світильник, який вийшов з ладу не з вини покупця за умов нормальної експлуатації та при дотриманні правил монтажу протягом гарантійного терміну.
- Світильник є приладом, що має обслуговуватись. При установці світильника необхідно передбачити можливість вільного доступу для його обслуговування або ремонту. Завод-виробник не несе відповідальності та не компенсує витрати, пов'язані з будівельно-монтажними роботами та наймом спеціальної техніки при відсутності вільного доступу до світильника для його обслуговування або ремонту.
- Гарантійний термін - 36 місяців з дати поставки світильника.
- Гарантійні зобов'язання не визнаються щодо зміни відтінків пофарбованих поверхонь та пластикових частин в процесі експлуатації.
- Гарантійний термін на блоки резервного живлення (поставляються в комплекті з акумуляторною батареєю), а також на компоненти систем управління освітленням (що поставляються без світильників), становить 12 (дванадцять) місяців з дати поставки.
- Для лампових світильників гарантійні зобов'язання не поширюються на лампи та інші джерела світла (до комплекту Товару не входять), а також стартери для люмінесцентних ламп.
- Світловий потік протягом гарантійного терміну зберігається на рівні не нижче 70% від заявленого номінального світлового потоку, значення корелятивної колірної температури та область допустимих значень корельованих колірної температури протягом гарантійного терміну - згідно з наведеними в ГОСТ Р 54350.
- Гарантія зберігається протягом зазначеного строку за умови, що зборка, монтаж і експлуатація світильників проводиться спеціалізованим технічним персоналом і відповідно до паспорта на виріб.
- Термін служби світильників в нормальних кліматичних умовах при дотриманні правил монтажу та експлуатації становить:
  - 8 років - для світильників, корпус та/або оптична частина (розсіювач) яких виготовлені з полімерних матеріалів.
  - 10 років - для інших світильників.
- Виробник залишає за собою право на внесення змін в конструкцію виробу що покращують споживчі властивості. Крім того, виробник не несе відповідальності за можливі опечатки та помилки, що виникли при друку.
- Зберігання.  
Світильник повинен зберігатися в опалювальних та вентиляційних складах, сховищах з кондиціонуванням повітря, розташованих в будь-якому макрокліматичному районі при температурі від +5 до +40 °С та відносній вологості не більше 80%  
NiCd, NiMh акумулятори: Температурний діапазон +5 до +40°С  
При тривалому зберіганні понад півроку рекомендується проводити заряд акумуляторів - 5 циклів заряду розряду. Умови транспортування світильників повинні відповідати групі "Ж" ГОСТ 23216.  
Транспортувати в упаковці виробника будь-яким видом транспорту за умови захисту від механічних пошкоджень та безпосереднього впливу атмосферних опадів.

**Свідоцтво про приймання**

Світильник відповідає ТУ 27.40.25-002-88466159-19 та визнаний придатним до експлуатації.  
Світильник сертифікований.

Дата випуску \_\_\_\_\_

Контролер \_\_\_\_\_

Пакувальник \_\_\_\_\_

Завод-виробник: ТОВ "МГК "Світлові Технології"

Адреса заводу-виробника: 390010, Росія, м. Рязань, вул. Магістральна д. 10 а.

Дата продажу \_\_\_\_\_

Штамп магазину

---

Більш детальну інформацію Ви можете знайти на нашому сайті [www.LTcompany.com](http://www.LTcompany.com)

Телефон безкоштовної гарячої лінії

0038 044 364 2424

## Жеткізілім жиынтығы

- Шамдал, дана - 1
- Төлқұжат, дана - 1
- Орам, дана - 1

## Міндетті және жалпы мәліметтер

- кірістірілетін Шамдал, әкімшілік-қоғамдық және өндірістік үй-жайларды жалпы жарықтандыру үшін арналған.
- Шам КО ТР 004/2011 "төмен вольтты жабдықтардың қауіпсіздігі туралы", КО ТР 020/2011 "техникалық құралдардың электромагниттік үйлесімділігі", ЕЭО ТР 037/2016 "Электротехника және радиоэлектроника бұйымдарында қауіпті заттарды қолдануды шектеу туралы" талаптарына сәйкес келеді.

## Міндеті және жалпы мәліметтер

- Тоқ жүйесінде кернеу берген кезде шамшашырақпен ешқандай жұмыс жүргізуге болмайды.

- Қорғаныс жерге қосу қамтамасыз етілмеген шамшырақты эксплуатациялауға тыйым салынады.



- Шашыратқышы бүлінген шамшырақты эксплуатациялауға тыйым салынады.

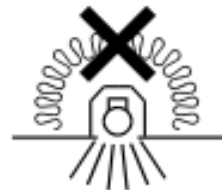


- Шамдалды түрлендіру, жөндеу немесе өздігінен бөлшектеу тыйым салынады. Жарамсыздығы байқала бастаған кезде шамдалды жеткізу желісінен өшіру керек және зауыт-өндірушіге немесе арнайы жөндеу мен қызмет көрсету орталықтарына көрсету керек.

- "Шырақтарды кәдеге жарату кезінде оның ішінде (бар болса) құрамында сынабы бар шамдарды алу керек. Құрамында сынап бар шамдарды кәдеге жарату РФ Үкіметінің 03.09.2010 № 681 қаулысына сәйкес жүргізілсін.

- Шамдарды жойғаннан кейін шамдар аз қауіпті қатты тұрмыстық қалдықтарға жатады және МЕМСТ Р 55102-2012 сәйкес кәдеге жаратылады."

- Шамшырақты жылуоқшаулағыш матамен жабуға тыйым салынады.

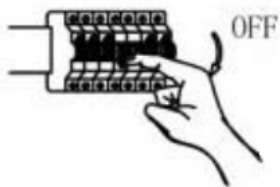


## Пайдалану және орнату қондыру ережелері

Шамшырақтың пайдалану "Тұтынушылардың электр қондырғыларын техникалық пайдалану ережелеріне" сәйкес келу керек.

Орнату, шамды тазалау және компоненті ауыстыру тек тоқтан ажыратылған кезде жүргізуге болады. Шамшырақтың шашыратқышын ластанған сайын сабын ерітіндісінде суланған жұмсақ матамен тазалау қажет.

1. Желідегі қоректендіруді өшіру керек.

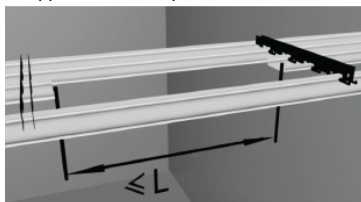


2. Сығымдан шам диффузорды алып тастаңыз.

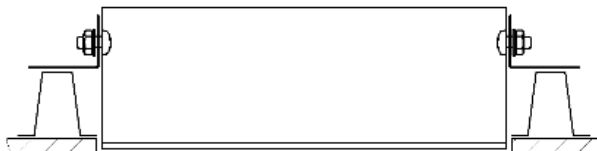
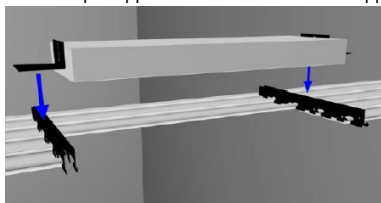
3. Шырақты орнату орнын анықтаңыз.

3.1. Шырақ орнатылған рейканы және көршілес екеуін (монтажға ыңғайлы болу үшін) алып тастаңыз.

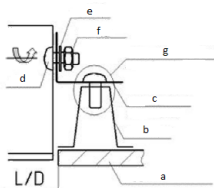
3.2. Төбелік тақтайшаны кесілген шеттер арасындағы қашықтығы шырақ тұрқысының ұзындығынан артық болмайтындай етіп кесіңіз.



3.3. Шырақты кескіш төбенің бағыттаушы шиналарына орнатыңыз және кронштейндердің биіктігін шырақтың қалпы рейканың жағдайына сәйкес болатындай етіп реттеңіз.

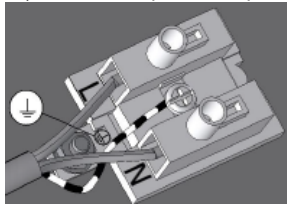


3.4. Шыраққа қызмет көрсетуді жеңілдету үшін траверске монтаждық пластиналарды өзекшелермен қосымша бекіту ұсынылады, қажет болған жағдайда, талап етілетін диаметрдегі тесікті тарақта (траверсте) бұрғылап тесу ұсынылады (a - тақтайшалы панель, b - траверса, c - монтаждық пластина, d - бұранда, e - тығырық, f - сомын, g - қосымша бекіту орны).



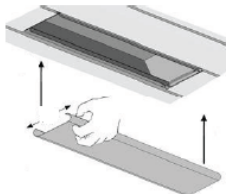
3.5. Желілік сымын клемм колодкасына полярды сақтай отырып қосыңыз.

Реттейтін ЭПРА-ты қолданғанда бақылау сымдары, таңбаламада белгіленген полярлықты міндетті түрде сақтап, қосылады. (ЭПРА DALI үшін полярлықты сақтау қажет емес).



3.6. Шамды (шам) салыңыз.

3.7. Шашыратқышты орналастырыңыз.

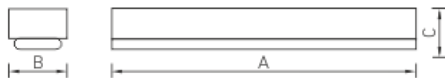


3.8. Көрші рейкаларды қалпына келтіріңіз.

**Шамшырақты орнату және қосу жұмыстарын маман - біліктілігі сәйкес электрмонтаждаушы орындауы керек.**

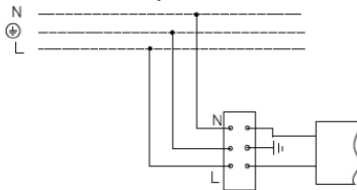
### Шамшырақтың габариттік және орнату өлшемдері

1.



### Қосу сызбасы

1. Шамдалдың қуаттандыру желісіне қосылу сызбасы.



### Кепілдік міндеттемелері

- Өндіруші зауыт кепілдік мерзім кезеңінде қалыпты пайдаланылған және орнату ережелері сақталған жағдайда сатып алушының кінәсінен тыс істен шыққан шамшырақты ақысыз жөндеуге немесе алмастыруға міндеттенеді.



- Шамшырақ қызмет көрсету құрылғысы боп табылады. Шамшырақты қондырғанда оның еркін қызмет көрсету немесе жөндеу кезіндегі кедергісіз қол жеткізуін қамтамасыз ету қажет. Өндіруші-зауыт шамшырақтың техникалық қызмет көрсету немесе жөндеу жұмыстарын өткізу үшін шамшыраққа еркін қол жеткізу болмаған кезде құрылыс жұмыстары немесе арнайы жабдықтарды жалдауға байланысты шығындарды өтемейді және оған жауапты емес.
- Кепілдік мерзімі - шамшырақ жеткізілген күннен бастап 36 ай.
- Кепілдік міндеттері эксплуатация барысында боялған беттің және пластик беттердің өзгеруіне орындалмайды.
- Резервтік қоректендіру блоктарының (аккумулятор батареясымен жинақта жеткізілетін), сонымен бірге жарықтандыруды басқару жүйесінің құраушыларының кепілдік мерзімі жеткізілген күннен бастап 12 (он екі) айды құрайды.
- Шамдары бар шамшырақтарға (тауар жиынтығына кірмейді) жарық көзінің басқа түрлеріне, сондай-ақ, люминесцентті шамдар үшін арналған стартерлерге кепілдік берілмейді.
- Жарық ағыны кепілдік мерзімінің барысында ұсынылатын номинал жарық ағынынан 70% төмен емес деңгейінде сақталады, кепілдік мерзімінің барысында өзгертілген түс температурасының мәні және өзгертілген түс температурасының рұқсат етілген мәндерінің аумағы - ГОСТ Р 54350 келтірілген мәндерге сәйкес.
- Жинақтау, қондыру және қызмет көрсетуі өнімге берілген төлқұжатқа сәйкес келетін болса, кепілдік көрсетілген мерзімге дейін сақталынады.
- Қалыпты климаттық жағдайда монтаж және эксплуатация ережелерін орындаған кезде шамшырақтардың жарамдылық мерзімі келесідей болады:  
8 жыл - корпусы және/немесе оптикалық бөлігі (шашыратқыш) полимер материалдан жасалған,  
10 жыл - басқа шамдалдар үшін.
- Өндірушіде осы бұйымның құрылымына тұтыну қасиеттерін жақсарту мақсатында өзгерістер енгізу құқығы болады. Сонымен қатар, өндіруді баспа барысындағы баспа қателері мен басқа да қателер үшін жауапты болмайды.
- Сақтау және тасымалдау.  
Шамдал жылытылатын және желдетілетін, ауаны баптайтын қоймаларда сақталуы тиіс, кез-келген макроклиматты аймақтарда температурасы +5 тан +40°C дейін және қатысты ылғалдылығы 80% көп емес жағдайда бейімделінген.  
NiCd, NiMh аккумуляторлары: Температуралық диапазондары +5 до +40°C  
Жарты жылдан астам уақытта сақтау үшін аккумулятор қуаттандыруы -5 қуатсыздандыру циклімен істен шығуы ұсынылады. Шамдалдарды тасымалдау шарттары МЕМСТ 23216 «Ж» тобымен сәйкес болуы қажет.  
Кез келген тасымалмен өндірушінің қаптамасымен тасымалдауға болады, тек механикалық ақаулардан сақтық және атмосфералық шөгудің ықпал етуінен шарты болған жағдайда.

### Қабылдау туралы куәлік

Шырақ ТУ 27.40.25-002-88466159-19 сәйкес және қолдануға жарамды болып табылды. Шырақ сертифицикатталған.

Шығарылған күні \_\_\_\_\_

Контроллер \_\_\_\_\_

Ораушы \_\_\_\_\_

Өндіруші зауыт: "МГК"ЖШҚ Жарық Технологиялары""

Өндіруші зауыттың мекен-жайы: 390010, Ресей, Рязань қ., Магистральная көш., 10 а үй.

Сату күні \_\_\_\_\_

Дүкен мөртаңбасы

Толық ақпаратты сіз біздің веб-сайтымызда [www.LTcompany.com](http://www.LTcompany.com) көре аласыз.

Тегін желісінің телефоны

8 800 099-77-70

06.05.2021 18:49:50