



ПАСПОРТ

Светильник РКУ12-125-001 У1

1. НАЗНАЧЕНИЕ

- 1.1. Светильники консольные РКУ12-125-001 У1 (рис.1) с разрядными лампами высокого давления предназначены для освещения улиц, дорог, площадей.
- 1.2. Светильники соответствуют классу защиты I от поражения электрическим током по ГОСТ 12.2.007.0-75, в части воздействия механических факторов внешней среды, группе условий эксплуатации М2 по ГОСТ 17516.1-90.

- 1.3. Вид климатического исполнения У1 по ГОСТ 15150-69, при этом высота над уровнем моря до 2000 м. Температура окружающего воздуха при эксплуатации от минус 45 до плюс 40° С.
- Примечание: допускается применение ламп по ТУ16-88 ИЖШЦ.675000.001 ТУ, при температуре окружающего воздуха при эксплуатации не ниже минус 25° С.

2. ТЕХНИЧЕСКИЕ ХАРАКТЕРИСТИКИ

1. Номинальная частота, Гц	50	6. К.П.Д., %, не менее	65
2. Напряжение, В	220	7. Максимальный коэффициент использования по освещенности, не менее	0.33
3. Коэффициент мощности, не менее	0.85	8. Степень защиты: оптического отсека отсека ПРА	IP53 IP23
4. Тип лампы	* ДРЛ-125 ТУ16-535.820-79	9. Масса, кг, не более	5.0
5. Номинальная мощность лампы, Вт	125	10. Срок службы	10

* Допускается применение других типов ламп данной мощности, например: HQI.125 фирмы OSRAM".

- 2.1. Распределение силы света светильников показано на рис.2. Тип кривой силы света в горизонтальной плоскости - осеая, в вертикальной плоскости - полуширокая
- 2.2. Класс светораспределения - прямого света.
- 2.3. Максимальная площадь просеиваемой поверхности, подвергаемой ветровой нагрузке для светильника ков 0,11 м².
- 2.4. Содержание цветных металлов, кг: алюминия- 1,07, меди- 0,5.

3. КОМПЛЕКТ ПОСТАВКИ

- 3.1. В комплект поставки входят:
-светильник, (лампа в комплект поставки не входит).
-паспорт в 1 экз. на каждые 25 или менее светильников.
- упаковочная коробка.

4. УКАЗАНИЕ МЕР БЕЗОПАСНОСТИ

- 4.1. Светильники устанавливаются на опорную поверхность из негорючего материала, на Г-образных кронштейнах опор диаметром 48 мм под углом 15...20 град. к горизонту.
- 4.2. С целью исключения поражения электрическим током светильник должен быть заземлен.
Для заземления светильник имеет защитный зажим с болтом М6, около которого нанесен знак заземления.
- 4.3. Подключение, отключение светильника от сети, смену ламп и устранение неисправностей производить только при отключенном напряжении.
- 4.4. Не допускается эксплуатация светильников с поврежденной изоляцией проводов и мест электрических соединений.
- 4.5. Отражатель светильника обладает способностью концентрировать световые лучи. Во избежание пожара, при хранении необходимо предотвращать попадание прямых солнечных лучей на отражатель.
- 4.6. Для обеспечения надежного крепления светильника на опоре крепежные винты или болты должны быть затянуты с усилием, не менее 11 Н.м.

5. ПОДГОТОВКА ИЗДЕЛИЯ К РАБОТЕ

- 5.1. Для подключения светильника к сети необходимо открыть два замка, поднять корпус. Сетевые провода или кабель подключить к зажимам или к клеммной колодке согласно схеме включения (рис.3), а зазем-

- ляющего провода - к защитному зажиму на панели, подключив одновременно заземляющий провод внутреннего монтажа.
- 5.2. При установке светильника проверить надежность крепления отражателя в корпусе и винтов в клеммных колодках.
- 5.3. Ввернуть лампу.
- 5.4. Время пуска режима лампы не более 3 мин.

6. ТЕХНИЧЕСКОЕ ОБСЛУЖИВАНИЕ

- 6.1. В процессе эксплуатации светильника необходимо не реже двух раз в год проводить профилактический осмотр и чистку светильника. Проверять исправность электроустановочных изделий и надежность крепления болтовых и винтовых соединений. Замеченные неисправности устраняются. Вышедшие из строя лампы заменяются лампами того же типа и мощности.
- 6.2. Наруженные лакокрасочные покрытия восстанавливаются эмалью (МЛ-12, МЛ-152, МЛ-1156, МЛ-1110), допускаются эмали (МС-160, НЦ-221, НЦ-11).

7. СВИДЕТЕЛЬСТВО О ПРИЕМКЕ

7.1. Светильники РКУ12-125-001 У1 соответствуют требованиям ГОСТ 8045-82, ТУ3461-002-05758434-94 и признаны годными для эксплуатации.

Дата изготовления 11.2003
Штамп ОТК
Сертификат РОСС RU.МЕ85.H00002 от 26.03.2002 г.

8. ГАРАНТИЙНЫЕ ОБЯЗАТЕЛЬСТВА

- 8.1. Изготовитель гарантирует безотказную работу светильников 18 месяцев со дня ввода в эксплуатацию, но не позднее 2 лет со дня поступления потребителю
- 8.2. В случае обнаружения неисправности светильника до истечения гарантийного срока следует обратиться на завод-изготовитель по адресу:

Россия, 171210, г. Лихославль, Тверская обл., ул. Первомайская, д.51, ООО «Светотехника».

9. СВЕДЕИЯ ОБ УПАКОВКЕ, ТРАНСПОРТИРОВАНИИ И ХРАНЕНИИ

- 9.1. Упаковка светильников соответствует ГОСТ23216-78.
- 9.2. Транспортирование светильников должно производиться в контейнерах, закрытым автотранспортом и в крытых железнодорожных вагонах в соответствии с ГОСТ23216-78.
- 9.3. Условия хранения: навесы или помещения, где колебания температуры и влажности воздуха существенно отличаются от колебаний на открытом воздухе.
Температура воздуха: от минус 50 до плюс 50° С.
Верхнее значение относительной влажности воздуха 100% при 25° С.

- 9.4. Светильники хранят уложенными на стеллажи или поддоны в штабеля высотой не более 1,5 м. Хранение светильников должно обеспечивать их сохранность от механических повреждений.

10. УТИЛИЗАЦИЯ

- 10.1. По истечении срока службы светильники разбирать на детали, рассортировать по видам материалов и сдать в специализированные организации по приемке вторсырья.

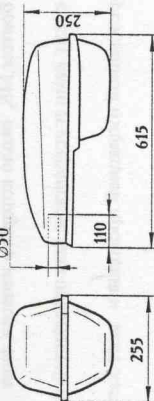


Рис.1

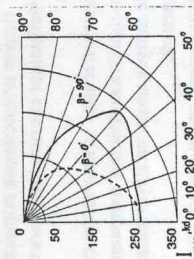


Рис.2

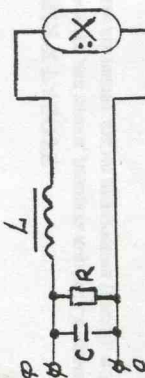


Рис.3