



П А С П О Р Т

Светильник РСУ19-400-001 У1

1. НАЗНАЧЕНИЕ

1.1. Светильники подвесные РСУ19-400-001 У1 (Рис.1) с рядомными лампами высокого давления предназначены для освещения улиц, дорог и площадей.

1.2. Светильники соответствуют классу защиты I от поражения электрическим током по ГОСТ 12.2.007.0-75, в части воздействия механических факторов внешней среды, группе условий эксплуатации И2 по ГОСТ 17516.1-90.

1.3. Вид климатического исполнения У1 по ГОСТ 15150-69, при этом высота над уровнем моря до 2000 м.

Температура окружающего воздуха при эксплуатации от минус 45 °С до плюс 40 °С. При комплектации светильника лампы ДРА по ТУ16-88 ИХИЦ.675000.001 ТУ температура окружающего воздуха при эксплуатации от минус 25 °С до плюс 40 °С.

2. ТЕХНИЧЕСКИЕ ХАРАКТЕРИСТИКИ

1. Номинальная частота, Гц	50
2. Напряжение, В	220
3. Коэффициент мощности, не менее	0,85
4. Тип лампы и обозначение документа на поставку	ДРА-400 и ТУ16-535.820-79
5. Номинальная мощность лампы, Вт	400
6. Коэффициент полезного действия, %, не менее	66
7. Максимальный коэффициент использования по освещенности:	$K_{сн=0} = 0,36$ $K_{ев=100} = 0,24$
8. Степень защиты	IP53
9. Масса, кг, не более	17,0
10. Срок службы, лет, не менее	10

Допускается применение других типов ламп данной мощности, например: HQL 250 фирмы "OSRAM".

2.1. Распределение силы света светильников показано на рис. 2. Тип кривой силы света в горизонтальной плоскости - широкая, в вертикальной плоскости - боковая.

2.2. Класс светораспределения - прямого света.

2.3. Содержание цветных металлов в кг: алюминий - 6,6 кг, медь - 1,0 кг.

3. КОМПЛЕКТ ПОСТАВКИ

- 3.1. В комплект поставки входят:
- корпус светильника в обрешетке (лампа в комплект поставки не входит).
 - стекло защитное по 5 шт. в обрешетке.
 - паспорт в 1 экз. на каждые 25 или менее светильников.

4. УКАЗАНИЕ МЕР БЕЗОПАСНОСТИ

4.1. Светильник на подвеске кронштейна опоры должен быть закреплен крепежным штифтом Ø8 с обязательной установкой шайбы В.01.10кп.019 - 2 шт. и шпильков 3.2x25 - 2 шт.

4.2. С целью исключения поражения электрическим током светильник должен быть заземлен. Для заземления светильник имеет выведенный из узла подвеса провод (желто-зеленого цвета).

4.3. Подключение, отключение светильника от сети, смену ламп и устранение неисправностей производить только при отключенном напряжении.

4.4. Не допускается эксплуатация светильников с поврежденной изоляцией проводов и мест электрических соединений.

4.5. Отражатель светильника обладает способностью концентрировать световые лучи. Во избежание пожара, при хранении необходимо предотвращать попадание прямых солнечных лучей на отражатель.

5. ПОДГОТОВКА ИЗДЕЛИЯ К РАБОТЕ

5.1. Светильник закрепляют на подвеске кронштейна опоры - трубе диаметром 42 мм крепежным штифтом Ø8 с обязательной установкой шайбы В.01.10кп.019 - 2 шт. и шпильков 3.2x25 - 2 шт. (ось лампы должна быть направлена перпендикулярно проезжей части).

5.2. Отвернув 3 спецвинта, снять панель с отражателем, (не отсоединяя цепочки) и проверить крепление проводов в клеммных колодках.

5.3. Установить и закрепить 3-мя спецвинтами панель с отражателем.

5.4. Вернуть лампу и установить защитное стекло, вставив в паз кольца крышки и закрепить стекло тремя винтами.

5.5. Подключение проводов сети производится к проводам, выходящим из светильника, согласно схеме (Рис.3), при этом нулевой провод сети подкачивает к маркированному синей краской проводу с маркировкой "0", фазный провод к проводу "Ф", а провод заземления к проводу заземления (желто-зеленого цвета).

5.6. Время пускового режима лампы не более 3 мин.

6. ТЕХНИЧЕСКОЕ ОБСЛУЖИВАНИЕ

6.1. В процессе эксплуатации светильника необходимо не реже двух раз в год проводить профилактический осмотр и чистки светильника. Проверяют исправность электроустановочных изделий и надежность крепления болтовых и винтовых соединений. Замененные неисправности устраняются. Вышедшие из строя лампы заменяются лампами того же типа и мощности.

6.2. Нарушенные лакокрасочные покрытия восстанавливаются эмалью (МЛ-17, МЛ-152, МЛ-1156, МЛ-1110), допускаются эмаль (МС-160, ИЦ-221, ИЦ-11).

7. СВИДЕТЕЛЬСТВО О ПРИЕМКЕ

7.1. Светильники РСУ19-400-001 У1 соответствуют требованиям ГОСТ 8045-82, ТУ3461-002-85758434-94 и признаны годными для эксплуатации.

Дата изготовления 09.2003 Штамп В Т К
Сертификат РОСС RU.МЕ64.К00026 от 29.11.2002

8. ГАРАНТИЙНЫЕ ОБЯЗАТЕЛЬСТВА

8.1. Изготовитель гарантирует безотказную работу светильников 18 месяцев со дня ввода в эксплуатацию, но не позднее 2 лет со дня поступления потребителю.

8.2. В случае обнаружения неисправности светильника до истечения гарантийного срока, следует обратиться на завод-изготовитель по адресу:

Россия, 171210 г. Лихославль, Тверская обл., ул. Первомайская д. 51, ООО "Светотехника".

9. СВЕДЕНИЯ ОБ УПАКОВКЕ, ТРАНСПОРТИРОВАНИИ И ХРАНЕНИИ

9.1. Транспортирование светильников должно производиться в контейнерах, закрытым автотранспортом и в крытых железнодорожных вагонах в соответствии с ГОСТ 23216-78.

9.2. Условия хранения: навесы или помещения, где колебания температуры и влажности воздуха несущественно отличаются от колебаний на открытом воздухе.

Температура воздуха: от минус 50 °С до плюс 50 °С.
Верхнее значение относительной влажности воздуха 100 % при 25 °С.

9.3. Светильники хранят уложенными на стеллажах или поддонах в штабели высотой не более 1,5 м. Хранение светильников должно обеспечивать их сохранность от механических повреждений.

10. УТИЛИЗАЦИЯ

10.1. По истечении срока службы светильник разобрать на детали, рассортировать по виду материалов и сдать в специализированные организации по приемке и переработке вторсырья.

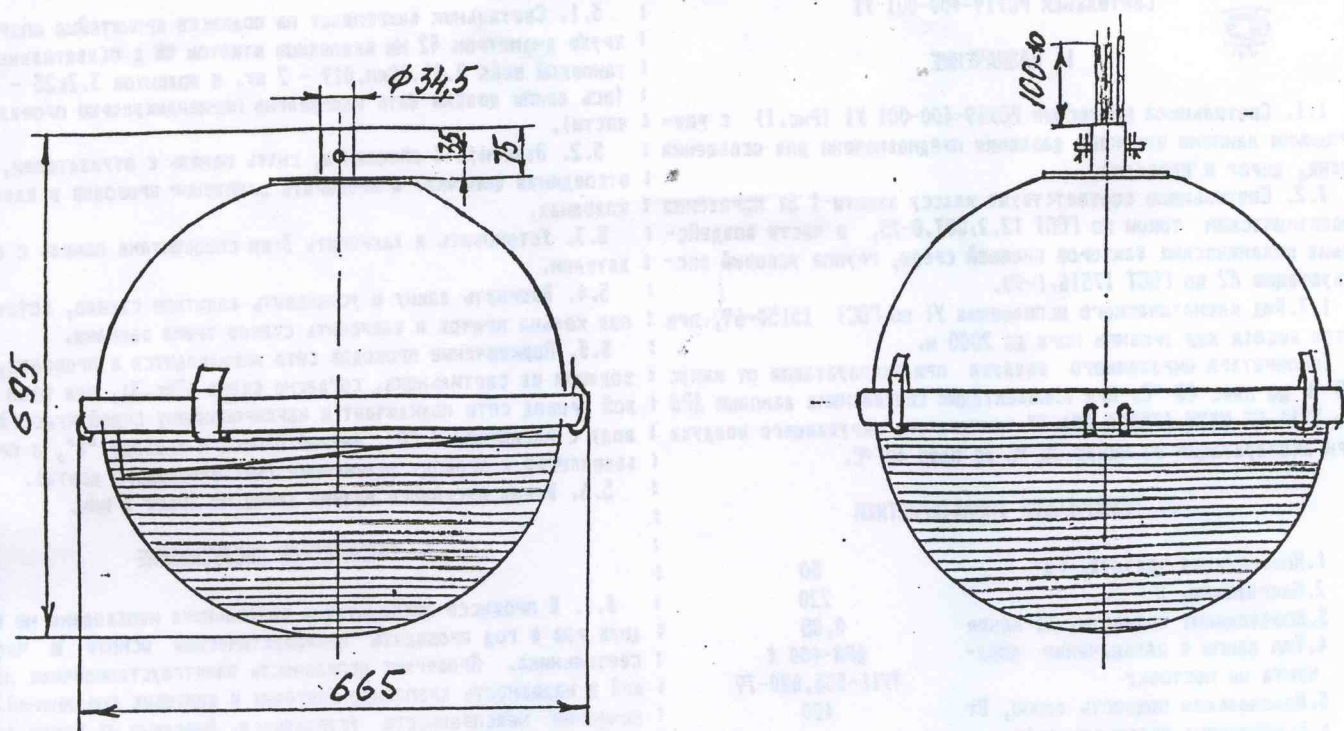


Рис. 1

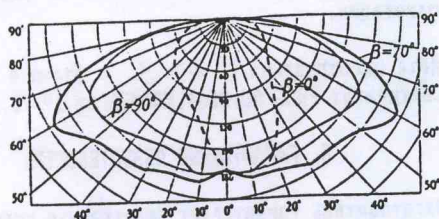


Рис. 2
Кривая светораспределения
светильника РСУ19-400-001

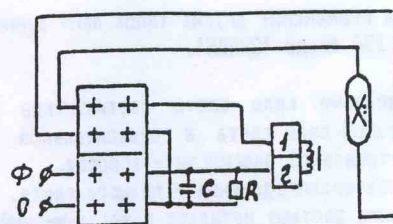


Рис. 3
Схема электрических
соединений