



ПАСПОРТ

Светильники серии РТУ 06

1. НАЗНАЧЕНИЕ

1.1. Светильники – встраиваемые серии РТУ06-125-020 У1 «Икар», РТУ06-125-021 У1 «Икар» (рис.1) с разрядными лампами высокого давления предназначены для функционально-декоративного освещения скверов, парков, бульваров.

1.2. Светильники соответствуют классу защиты I от поражения электрическим током по ГОСТ 12.2.007.0-75, в части воздействия механических факторов внешней среды, группе условий эксплуатации М2 по ГОСТ 17516.1-90.

1.3. Вид климатического исполнения У1 по ГОСТ 15150-69, при этом высота над уровнем моря до 2000 м.

Температура окружающего воздуха при эксплуатации от -25 до +40 °С.

2. ТЕХНИЧЕСКИЕ ХАРАКТЕРИСТИКИ

1. Номинальная частота, Гц	50	7. Максимальные коэффициенты использования по освещенности, не менее:	
2. Напряжение, В	220	для горизонтальной поверхности	0,22**/0,33***
3. Коэффициент мощности, не менее	0,85	для вертикальной поверхности	0,33**/0,22***
4. Тип лампы	*ДРЛ-125 ТУ16-88 ИЖИЩ.675000.001	8 С. степень защиты	IP33
5. Номинальная мощность лампы, Вт	125	9. Масса, кг, не более	3,7
6. К.П.Д., %, не менее	60**/65***	10. Срок службы, лет, не менее	10

* Допускается применение ртутных ламп данной мощности других фирм, например: HQI DELUXE 125 фирмы «OSRAM», HPL Comfort 125 W фирмы «PHILIPS»

** Данные для светильников РТУ06-125-020.

*** Данные для светильников РТУ06-125-021.

2.1. Распределение силы света светильников показано на рис.2. Тип кривой силы света в горизонтальной плоскости – круглосимметричная, в вертикальной – в нижней полушере – синусная, в верхней полушере – синусная.

2.2. Класс светораспределения – рассеянного света.

2.3. Содержание цветных металлов, кг, – меди- 1,0, алюминий – 0,07.

3. КОМПЛЕКТ ПОСТАВКИ

3.1. В комплект поставки входят:

- светильник, (лампа в комплект поставки не входит).
- паспорт в 1 экз. на каждые 25 или менее светильников.
- упаковочная коробка.

4. УКАЗАНИЕ МЕР БЕЗОПАСНОСТИ

4.1. Светильники – устанавливаются на трубу из негорючего материала.

4.2. С целью исключения поражения электрическим током светильник должен быть заземлен. Для заземления светильник имеет защитный зажим с болтом М6, около которого нанесен знак заземления.

4.3. Подключение, отключение светильника от сети, смену ламп и устранение неисправностей производить только при отключенном напряжении.

4.4. Не допускается эксплуатация светильников с поврежденной изоляцией проводов и мест электрических соединений.

4.5. Для обеспечения надежного крепления светильника на опоре крепежные винты или болты должны быть затянуты с усилием, не менее 2,5 Н м.

5. ПОДГОТОВКА ИЗДЕЛИЯ К РАБОТЕ

5.1. Светильники устанавливаются на трубу Ø 50 – 60 мм и закрепляются тремя болтами М6.

5.2. Для подключения светильника к сети необходимо ослабить винт М4 на корпусе светильника на 5 – 6 оборотов, снять стекло защитное, повернув его против часовой стрелки на 60°.

5.3. Подключение проводов сети производится к клеммной колодке согласно схеме включения (рис.3), а заземляющего провода – к защитному зажиму.

5.4. При подготовке изделия к работе проверить крепление проводов в клеммной колодке.

5.5. Ввернуть лампу. При установке стекла совместить пазы на стекле с выступами на корпусе и повернуть стекло по часовой стрелке до упора. Завернуть до упора винт М4 на корпусе.

5.6. Время пускового режима лампы не более 3 мин.

6. ТЕХНИЧЕСКОЕ ОБСЛУЖИВАНИЕ

6.1. В процессе эксплуатации светильника необходимо не реже двух раз в год проводить профилактический осмотр и чистку светильника. Проверяют исправность электроустановочных изделий и надежность крепления болтовых и винтовых соединений. Замеченные неисправности устраняются. Вышедшие из строя лампы заменяются лампами того же типа и мощности.

6.2. Нарушенные лакокрасочные покрытия восстанавливаются эмалями (МЛ-12, МЛ-152, МЛ-1156, МЛ-1110), допускаются эмали (МС-160, ПЦ-221, ПЦ-11).

7. СВИДЕТЕЛЬСТВО О ПРИЕМКЕ

7.1. Светильники РТУ06-125-020 У1 «Икар», РТУ06-125-021 У1 «Икар» соответствуют требованиям ГОСТ Р МЭК 60598-2-3-99, ТУ3461-002-05758434-94 и признаны годными для эксплуатации.

Дата изготовления 22.05.04 Штамп ОТК

Сертификат РОСС RU.МЕ64.Н00124 с 04.10.2004 г.

8. ГАРАНТИЙНЫЕ ОБЯЗАТЕЛЬСТВА

8.1. Изготовитель гарантирует безотказную работу светильников 18 месяцев со дня ввода в эксплуатацию, но не позднее 2 лет со дня поступления потребителю.

8.2. В случае обнаружения неисправности светильника до истечения гарантийного срока следует обратиться на завод-изготовитель по адресу:

Россия, 171210, г. Лихославль, Тверская обл., ул. Первомайская, д.51, ООО «Светотехника».

9. СВЕДЕНИЯ ОБ УПАКОВКЕ, ТРАНСПОРТИРОВАНИИ И ХРАНЕНИИ

9.1. Упаковка светильников соответствует ГОСТ23216-78.

9.2. Транспортирование светильников должно производиться в контейнерах, закрытым автотранспортом и в крытых железнодорожных вагонах в соответствии с ГОСТ23216-78.

9.3. Условия хранения: навесы или помещения, где колебания температуры и влажности воздуха существенно отличаются от колебаний на открытом воздухе.

Температура воздуха: от -50 до +50 °С.

Верхнее значение относительной влажности воздуха 100 % при 25 °С.

9.4. Светильники хранят уложенными на стеллажи или поддоны в штабели высотой не более 1,5 м. Хранение светильников должно обеспечивать их сохранность от механических повреждений.

10. УТИЛИЗАЦИЯ

10.1. По истечении срока службы светильники разбирают на детали, рассортировывают по видам материалов и сдают в специализированные организации по приемке и переработке вторсырья.

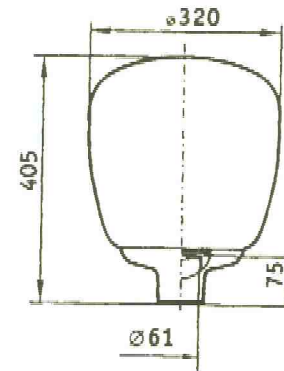


Рис. 1

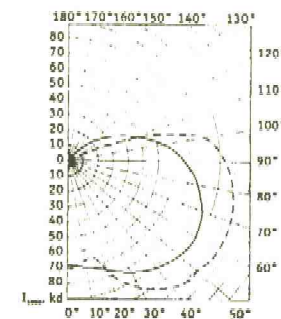


Рис. 2

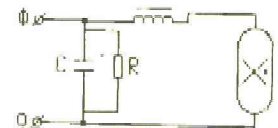


Рис. 3