



# ПАСПОРТ

## Светильники серии РТУ 08-125 «Светлячок»

### 1. НАЗНАЧЕНИЕ

1.1. Светильники пенчающие серии РТУ08-125-002 У1 «Светлячок», РТУ08-125-004 У1 «Светлячок» (рис.1) с разрядными лампами высокого давления предназначены для функционально-декоративного освещения скверов, парков, бульваров.

1.2. Светильники соответствуют классу защиты 1 от поражения электрическим током по ГОСТ 12.2.007.0-75, в части воздействия механических факторов внешней среды, группе условий эксплуатации М2 по ГОСТ 17516.1-90.

1.3. Вид климатического исполнения У1 по ГОСТ 15150-69, при этом высота над уровнем моря до 2000 м.

Температура окружающего воздуха при эксплуатации от минус 25 до плюс 40 °С.

### 2. ТЕХНИЧЕСКИЕ ХАРАКТЕРИСТИКИ

1. Номинальная частота, Гц	50	7. Максимальный коэффициенты использования по освещенности, не менее:	
2. Напряжение, В	220	для горизонтальной поверхности	0.38/0.39**
3. Коэффициент мощности, не менее	0.85	для вертикальной поверхности	0.11/0,16**
4. Тип лампы	* ДРЛ-125 ТУ16-88 ИЖШЦ.675000.001 ТУ	8. Степень защиты	IP33
5. Номинальная мощность лампы, Вт	125	9. Масса, кг, не более	11.6
6. К.п.д., %, не менее	50	10. Срок службы, лет, не менее	10

\* Допускается применение ртутных ламп данной мощности других фирм, например: PQI DELUXE 125 фирмы «OSRAM», IPL Comfort 125 W фирмы «PHILIPS»

\*\* Данные для РТУ08-125-004.

2.1. Распределение силы света светильников показано на рис.2. Тип кривой силы света для верхней полусферы – синусная, для нижней полусферы – специальная.

2.2. Класс светораспределения – преимущественно прямого света.

2.3. Содержание цветных металлов, кг: алюминия- 2,4/1,5\*\*, меди- 1,0.

### 3. КОМПЛЕКТ ПОСТАВКИ

3.1. В комплект поставки входят:

- светильник, (лампа в комплект поставки не входит).
- паспорт в 1 экз. на каждые 25 или менее светильников.
- упаковочная коробка.

### 4. УКАЗАНИЕ МЕР БЕЗОПАСНОСТИ

4.1. Светильники устанавливают на трубу из несгораемого материала.

4.2. С целью исключения поражения электрическим током светильник должен быть заземлен. Для заземления светильник имеет защитный зажим с болтом М6, около которого нанесен знак заземления.

4.3. Подключение, отключение светильника от сети, смену ламп и устранение неисправностей производить только при отключенном напряжении.

4.4. Не допускается эксплуатации светильников с поврежденной изоляцией проводов и мест электрических соединений.

4.5. Для обеспечения надежного крепления светильника на опоре крепежные винты или болты должны быть затянуты с усилием, не менее 2,5 Н.м.

### 5. ПОДГОТОВКА ИЗДЕЛИЯ К РАБОТЕ

5.1. Для установки лампы в светильнике необходимо отвернуть слейдинг на крышке, снять крышку и ввернуть лампу в патрон светильника.

5.2. Подключение проводов сети производится к проводам выходящим из светильника согласно схемы включения (рис.3), при этом нулевой провод сети подключить к проводу, маркированному синей краской, а заземляющий провод – к проводу заземления желто-зеленого цвета.

5.3. Установить светильник на трубу Ø50..60 мм и закрепить болтами М6.

5.4. Время пускового режима лампы не более 3 мин.

### 6. ТЕХНИЧЕСКОЕ ОБСЛУЖИВАНИЕ

6.1. В процессе эксплуатации светильника необходимо не реже двух раз в год проводить профилактический осмотр и чистку светильника. Проверяют исправность электроустановочных изделий и надежность

крепления болтовых и винтовых соединений. Замеченные неисправности устраняются. Вышедшие из строя лампы заменяются лампами того же типа и мощности.

6.2. Нарушенные лакокрасочные покрытия восстанавливаются эмалями (МЛ-12, МЛ-152, МЛ-1156, МЛ-1110), допускаются эмали (МС-160, НЦ-221, НЦ-11).

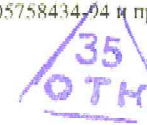
### 7. СВИДЕТЕЛЬСТВО О ПРИЕМКЕ

7.1. Светильники РТУ08-125-002 У1 «Светлячок», РТУ08-125-004 У1 «Светлячок» соответствуют требованиям ГОСТ Р МЭК 60598-2-3-99, ТУ3461-002-05758434-04 и признаны годными для эксплуатации.

Дата изготовления

04 2005

Штамп ОТК



Сертификат РОСС RU.МЕ64.П00124 с 04.10.2004 г.

### 8. ГАРАНТИЙНЫЕ ОБЯЗАТЕЛЬСТВА

8.1. Изготовитель гарантирует безотказную работу светильников 18 месяцев со дня ввода в эксплуатацию, но не более 2 лет со дня поступления потребителю.

8.2. В случае обнаружения неисправности светильника до истечения гарантийного срока следует обратиться на завод-изготовитель по адресу:

Россия, 171210, г. Лихославль, Тверская обл., ул. Первомайская, д.51, ООО «Светотехника».

### 9. СВЕДЕНИЯ ОБ УПАКОВКЕ, ТРАНСПОРТИРОВАНИИ И ХРАНЕНИИ

9.1. Упаковка светильников соответствует ГОСТ23216-78.

9.2. Транспортирование светильников должно производиться в контейнерах, закрытым автотранспортом и в крытых железнодорожных вагонах в соответствии с ГОСТ23216-78.

9.3. Условия хранения: навесы или помещения, где колебания температуры и влажности воздуха существенно отличаются от колебаний на открытом воздухе.

Температура воздуха: от минус 50 до плюс 50 °С,

Верхнее значение относительной влажности воздуха 100 % при 25 °С.

9.4. Светильники хранят уложенными на стеллажи или поддоны в штабели высотой не более 1,5 м. Хранение светильников должно обеспечивать их сохранность от механических повреждений.

### 10. УТИЛИЗАЦИЯ

10.1. По истечении срока службы светильники разобрать на детали, рассортировать по видам материалов и сдать в специализированные организации по приемке и переработке вторсырья.

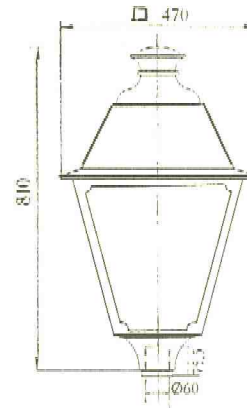


Рис.1

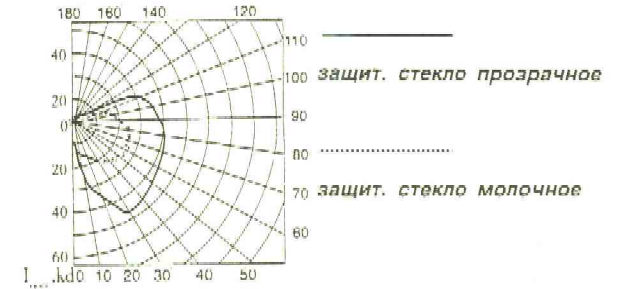


Рис.2

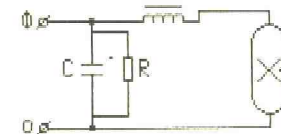


Рис.3