



# ПАСПОРТ

Светильник РТУ 08-250-005 У1 «Светлячок»

## 1. НАЗНАЧЕНИЕ

1.1. Светильники пенчающие серии РТУ08-250-005 У1 «Светлячок» (рис.1) с разрядными лампами высокого давления предназначены для функционально-декоративного освещения скверов, парков, бульваров.

1.2. Светильники соответствуют классу защиты I от поражения электрическим током по ГОСТ 12 2.007.0-75, в части воздействия механических факторов внешней среды, группе условий эксплуатации М2 по ГОСТ 17516.1-90.

1.3. Вид климатического исполнения У1 по ГОСТ 15150-69, при этом высота над уровнем моря до 2000 м.

Температура окружающего воздуха при эксплуатации от минус 25 до плюс 40 °С.

Примечание: При комплектации светильников лампами ДРЛ по температура окружающего воздуха не ниже минус 25° С.

## 2. ТЕХНИЧЕСКИЕ ХАРАКТЕРИСТИКИ

|                                   |   |  |      |
|-----------------------------------|---|--|------|
| 1. Номинальная частота, Гц        | 50                                      | 7. Максимальный коэффициент использования по освещенности, не менее: |      |
| 2. Напряжение, В                  | 220                                     | для горизонтальной поверхности                                       | 0,3  |
| 3. Коэффициент мощности, не менее | 0,85                                    | для вертикальной поверхности   | 0,11 |
| 4. Тип лампы                      | ДРЛ-250<br>ТУ 16-88 ИЖШЦ. 675000.001 ТУ | 8. Степень защиты  | IP33 |
| 5. Номинальная мощность лампы, Вт | 250                                     | 9. Масса, кг, не более   | 11,0 |
| 6. К.П.Д., %, не менее            | 50                                      | 10. Срок службы, лет, не менее                                       | 10   |

\*Допускается применение других типов ламп данной мощности, например: HQL 250 фирмы OSRAM\*.

2.1. Распределение силы света светильников показано на рис.2. Тип кривой силы света для верхней полушеры – синусная, для нижней полушеры – равномерная.

2.2. Класс светораспределения – преимущественно прямого света.

2.3. Содержание цветных металлов, кг: алюминия- 1,90, меди- 1,0.

## 3. КОМПЛЕКТ ПОСТАВКИ

3.1. В комплект поставки входят:

- светильник, (лампа в комплект поставки не входит).
- паспорт в 1 экз. на каждые 25 или менее светильников.
- упаковочная коробка.

## 4. УКАЗАНИЕ МЕР БЕЗОПАСНОСТИ

4.1. Светильники устанавливаются на трубу из негорючего материала.

4.2. С целью исключения поражения электрическим током светильник должен быть заземлен. Для заземления светильник имеет защитный зажим с болтом М6, около которого нанесен знак заземления.

4.3. Подключение, отключение светильника от сети, смену ламп и устранение неисправностей производить только при отключенном напряжении.

4.4. Не допускается эксплуатация светильников с поврежденной изоляцией проводов и мест электрических соединений.

4.5. Для обеспечения надежного крепления светильника на опоре крепежные винты или болты должны быть затянуты с усилием, не менее 2,5 Н.м.

## 5. ПОДГОТОВКА ИЗДЕЛИЯ К РАБОТЕ

5.1. Для установки лампы в светильнике необходимо отвернуть спецвинт на крышке, снять крышку и вернуть лампу в патрон светильника.

5.2. Подключение проводов сети производится к проводам выходящим из светильника согласно схеме включения (рис.3), при этом нулевой провод сети подключить к проводу, маркированному синей краской, а заземляющий провод – к проводу заземления желто-зеленого цвета.

5.3. Установить светильник на трубу Ø50..60 мм и закрепить болтами М6.

5.4. Время пускового режима лампы не более 3 мин.

## 6. ТЕХНИЧЕСКОЕ ОБСЛУЖИВАНИЕ

6.1. В процессе эксплуатации светильника необходимо не реже двух раз в год проводить профилактический осмотр и чистку светильника. Проверяют исправность электроустановочных изделий и надежность

крепления болтовых и винтовых соединений. Замеченные неисправности устраняются. Вышедшие из строя лампы заменяются лампами того же типа и мощности.

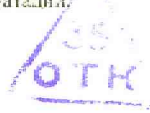
6.2. Нарушенные лакокрасочные покрытия восстанавливаются эмалем (МЛ-12, МЛ-152, МЛ-1156, МЛ-1110), допускаются эмали (МС-160, НЦ-221, НЦ-11).

### 7. СВИДЕТЕЛЬСТВО О ПРИЕМКЕ

7.1. Светильники РТУ08-250-005 У1 «Светлячок» соответствуют требованиям ГОСТ Р МЭК 60598-2-3-99, ТУ3461-002-05758434-94 и признаны годными для эксплуатации.

Дата изготовления 08.03.2004 Штамп ОТК

Сертификат РОСС RU.МЕ64.Н00124 от 04.10.2004 г.



### 8. ГАРАНТИЙНЫЕ ОБЯЗАТЕЛЬСТВА

8.1. Изготовитель гарантирует безотказную работу светильников 18 месяцев со дня ввода в эксплуатацию, но не более 2 лет со дня поступления потребителю.

8.2. В случае обнаружения неисправности светильника до истечения гарантийного срока следует обратиться на завод-изготовитель по адресу:

Россия, 171210, г. Лихославль, Тверская обл., ул. Первомайская, д.51, ООО «Светотехника».

### 9. СВЕДЕНИЯ ОБ УПАКОВКЕ, ТРАНСПОРТИРОВАНИИ И ХРАНЕНИИ

9.1. Упаковка светильников соответствует ГОСТ23216-78.

9.2. Транспортирование светильников должно производиться в контейнерах, закрытым автотранспортом и в крытых железнодорожных вагонах в соответствии с ГОСТ23216-78.

9.3. Условия хранения: навесы или помещения, где колебания температуры и влажности воздуха существенно отличаются от колебаний на открытом воздухе.

Температура воздуха: от минус 50 до плюс 50 °С,

Верхнее значение относительной влажности воздуха 100 % при 25 °С.

9.4. Светильники хранят уложенными на стеллажи или поддоны в штабеля высотой не более 1,5 м. Хранение светильников должно обеспечивать их сохранность от механических повреждений.

### 10. УТИЛИЗАЦИЯ

10.1. По истечении срока службы светильники разбирать на детали, рассортировать по видам материалов и сдать в специализированные организации по приемке и переработке вторсырья.

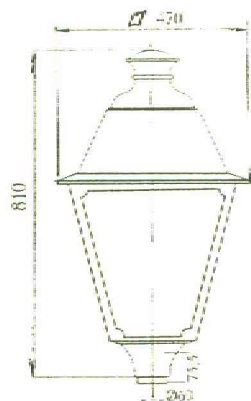


Рис.1

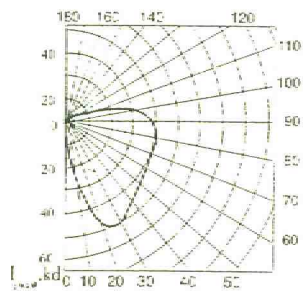


Рис.2

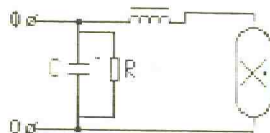


Рис.3