

5.5. Не допускается суммарная нагрузка ИЗУ в режиме непрерывной генерации импульса с не загоревшей лампой, более 1000 часов.

### 6. ТЕХНИЧЕСКОЕ ОБСЛУЖИВАНИЕ

6.1. В процессе эксплуатации светильники необходимо не реже двух раз в год проводить профилактический осмотр и чистку светильника. Проверять исправность электроустановочных изделий и надежность крепления болтовых и винтовых соединений. Замеченные неисправности устраняются. Вышедшие из строя лампы заменяются лампами того же типа и мощности.

6.2. Нарушенные лакокрасочные покрытия восстанавливаются эмалями (МЛ-12, МЛ-152, МЛ-1156, МЛ-1110), допускаются эмали (МС-160, НЦ-221, НЦ-11).

### 7. СВИДЕТЕЛЬСТВО О ПРИЕМКЕ

7.1. Светильники ЖСУ17-100-001 У1 соответствуют требованиям ГОСТ Р МЭК 60598-2-3-99, ТУ3461-002-05758434-94 и признаны годными для эксплуатации.

Дата изготовления 112005

Штамп ОТК-48

Штамп О Т К

Сертификат РОСС RU.МЕ64.Н00124 с 04.10.2004 г.

### 8. ГАРАНТИЙНЫЕ ОБЯЗАТЕЛЬСТВА

8.1. Изготовитель гарантирует безотказную работу светильников 18 месяцев со дня ввода в эксплуатацию, но не позднее 2 лет со дня поступления потребителю.

8.2. В случае обнаружения неисправности светильника до истечения гарантийного срока следует обратиться на завод-изготовитель по адресу:

Россия, 171210, г.Лихославль, Тверская обл., ул.Первомайская, д.51, ООО «Светотехника».

### 9. СВЕДЕНИЯ ОБ УПАКОВКЕ, ТРАНСПОРТИРОВАНИИ И ХРАНЕНИИ

9.1. Упаковка светильников соответствует ГОСТ23216-78.

9.2. Транспортирование светильников должно производиться в контейнерах, закрытым автопартом и в крытых железнодорожных вагонах в соответствии с ГОСТ23216-78.

9.3. Условия хранения: навесы или помещения, где колебания температуры и влажности воздуха существенно отклоняются от колебаний на открытом воздухе.

Температура воздуха: от минус 50 до плюс 50 °С,

Верхнее значение относительной влажности воздуха 100 % при 25 °С.

9.4. Светильники хранят уложенными на стеллажи или поддоны в штабели высотой не более 1,5 м. Хранение светильников должно обеспечивать их сохранность от механических повреждений.

### 10. УТИЛИЗАЦИЯ

10.1. По истечении срока службы светильники разобирать на детали, рассортировать по видам материалов и сдать в специализированные организации по приему и переработке вторсырья.

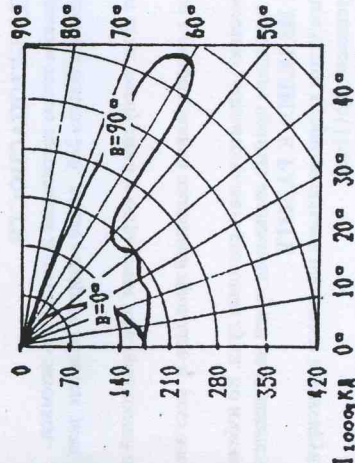


Рис.1

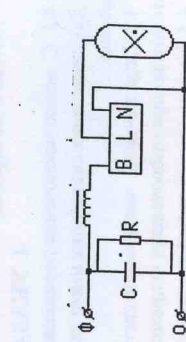


Рис.3

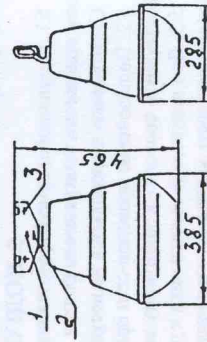


Рис.2



## ПАСПОРТ

### Светильник ЖСУ17-100-001 У1

#### 1. НАЗНАЧЕНИЕ

- 1.1. Светильники подвесные ЖСУ17-100-001 (рис.1) с разрядными лампами высокого давления предназначены для освещения улиц, дорог, площадей.
- 1.2. Светильники соответствуют классу защиты 1 от поражения электрическим током по ГОСТ 12.2.007.0-75, в части воздействия механических факторов внешней среды, группе условий эксплуатации М2 по ГОСТ 17516.1-90.
- 1.3. Вид климатического исполнения У1 по ГОСТ 15150-69, при этом высота над уровнем моря до 2000 м.

Температура окружающего воздуха при эксплуатации от минус 45 до плюс 40°С.

#### 2. ТЕХНИЧЕСКИЕ ХАРАКТЕРИСТИКИ

1.Номинальная частота, Гц	50	6.К.П.Д.,%, не менее	65
2.Напряжение, В	220	7.Максимальный коэффициент использования по освещенности, не менее	0.32
3.Коэффициент мощности, не менее	0.85	8.Степень защиты: оптического отсека блока ПРА	IP53
4.Тип лампы	* SON-T PLUS 100W фирмы "PHILIPS"	9.Масса,кг,не более	7.5
5.Номинальная мощность лампы, Вт	100	10.Срок службы, лет, не менее	10

\* Допускается применение трубчатых натриевых ламп данной мощности других фирм, например: SON-T 100 W фирмы "PHILIPS"

2.1. Распределение силы света светильников показано на рис.2. Тип кривой силы света в горизонтальной плоскости - осевая, в вертикальной плоскости - широкая.

2.2. Класс светораспределения - прямого света.

2.3. Максимальная площадь проецируемой поверхности, подвергаемой ветровой нагрузке для светильников 0,14 м<sup>2</sup>.

2.4. Содержание цветных металлов, кг: алюминия- 0,34, меди- 1,0.

#### 3. КОМПЛЕКТ ПОСТАВКИ

3.1. В комплект поставки входит

-светильник, (лампа в комплект поставки не входит).

-паспорт в 1 экз. на каждые 25 или менее светильников.

-упаковочная коробка.

#### 4. УКАЗАНИЕ МЕР БЕЗОПАСНОСТИ

4.1. С целью исключения поражения электрическим током светильник должен быть заземлен.

Для заземления светильник имеет защитный зажим с болтом М6, около которого нанесен знак заземления.

4.2. Подключение, отключение светильника от сети, смену ламп и устранение неисправностей производить только при отключенном напряжении.

4.3. Не допускается эксплуатация светильников с поврежденной изоляцией проводов и мест электрических соединений.

4.4. Отражатель светильника обладает способностью концентрировать световые лучи. Во избежание пожара, при хранении необходимо предотвращать попадание прямых солнечных лучей на отражатель.

#### 5. ПОДГОТОВКА ИЗДЕЛИЯ К РАБОТЕ

5.1. Светильники ориентируются под требуемым углом в горизонтальной плоскости и фиксируются в нужном положении затягиванием болтов (1), (2) с усилием (8±1) Н.м.

Светильники закрепляются на несущем тросе Ø6...12,5 мм двумя болтами (3) см. рис.1.

5.2. Подключение проводов сети производится к клеммной колодке согласно схеме включения (рис.3), а заземляющего провода - к защитному зажиму.

5.3. При подготовке светильника к работе необходимо проверить крепление проводов в клеммных колодках и надежность крепления отражателя в корпусе.

5.4. Время пускового режима лампы не более 1 мин.: